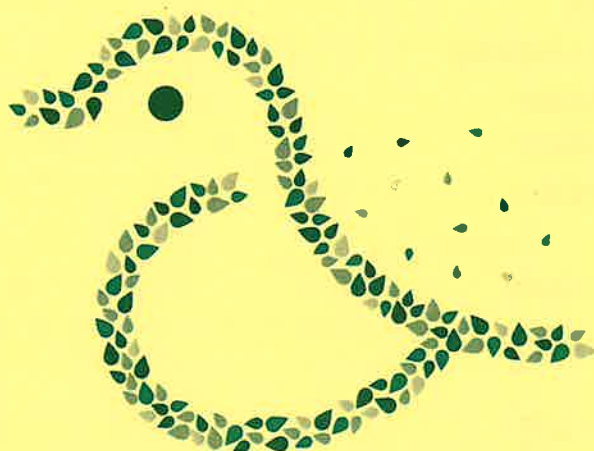


令和6年度 社会福祉法人安積福祉会 事業報告



社会福祉法人 安積福祉会



特別養護老人ホームカーサ・ミッシェ

ショートステイカーサ・ミッシェ デイサービスセンターカーサ・ミッシェ



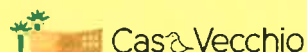
特別養護老人ホームしらさわ有寿園

しらさわ有寿園短期入所事業所 しらさわ有寿園デイサービスセンター

しらさわ有寿園居宅介護支援事業所



特別養護老人ホームカーサ・コリーナ



介護付有料老人ホームカーサ・ヴェッキオ

ポニー保育園

本宮市白沢地域包括支援センター

共生事業チルコロ

目次 (ページ)

1	社会福祉法人安積福祉会の概要	2~3
	理事会・評議員会・監事監査の状況	4
	主な事業内容	
	法人委員会の活動	
	相談支援入居調整委員会	5
	キャリアパス・職員育成委員会	6
	労働環境調査委員会	7
	総務・情報システム統合委員会	8
	地域包括ケア連携委員会	9
	共生事業チルコロ委員会	10
	広報メディア管理委員会	11
	採用企画委員会	12
	ICTソリューション委員会	13
	BCP統括委員会	14
2	ベッドコントロール室	
	各事業所の実績報告	15
	ベッドコントロール室の相談状況	16
3	カーサ・ミッシェ (ポニー保育園)	17~30
4	しらさわ有寿園	31~45
5	カーサ・コリーナ	46~56
6	カーサ・ヴェッキオ	57~65
7	白沢地域包括支援センター	66~82
8	共生事業チルコロ	83~84

1 社会福祉法人安積福祉会の概要

名称

社会福祉法人安積福祉会

主たる事務所

郡山市安積町笹川字西宿77番地

設立年月日

昭和52年6月20日（厚生省社第579号）

設立登記年月日

昭和52年7月14日

構成

(1) 役員

(イ) 理事 6名

(ロ) 監事 2名

(2) 評議員会

評議員 8名

目的

(1) 第一種社会福祉事業

(イ) 特別養護老人ホームカーサ・ミッレの設置経営

(ロ) 特別養護老人ホームしらさわ有寿園の設置経営

(ハ) 特別養護老人ホームカーサ・コリーナの設置経営

(2) 第二種社会福祉事業

(イ) 老人デイサービス事業（カーサ・ミッレ）

(ロ) 老人デイサービス事業（しらさわ有寿園）

(ハ) 老人短期入所事業（カーサ・ミッレ）

(ニ) 老人短期入所事業（しらさわ有寿園）

(3) 公益事業

居宅介護支援事業（しらさわ有寿園）

有料老人ホームの事業

認可外保育施設の事業

本宮市白沢地区地域包括支援センターの経営

介護予防支援事業

地域共生事業の運営

基本財産

(1) 定期預金 金壹百万円

(2) 福島県郡山市安積町笹川字日光池西4番地1、字西宿65番地、77番地1所在

(イ) 鉄筋コンクリート造陸屋根4階建 特別養護老人ホームカーサ・ミッレ園舎1棟
(1階1,273.92㎡ 2階1,251.62㎡ 3階1,377.24㎡ 4階1,367.75㎡)

(3) 福島県本宮市和田字戸ノ内158番3・209番地所在

(イ) 鉄筋コンクリート・鉄骨造亜鉛メッキ鋼板葺平屋建
特別養護老人ホームしらさわ有寿園園舎1棟(2,761.70㎡)

(ロ) 鉄骨造亜鉛メッキ鋼板葺平屋建
機械室倉庫1棟(132.00㎡)

(ハ) 鉄筋コンクリート・鉄骨造亜鉛メッキ鋼板葺平屋建
しらさわ有寿園デイサービスセンター1棟(359.75㎡)

(4) 福島県本宮市和田字戸ノ内158番3所在

(イ) 木造合金メッキ鋼板葺2階建
特別養護老人ホームカーサ・コリーナ園舎1棟(1階759.11㎡ 2階755.10㎡)

(5) 福島県郡山市安積町笹川字西宿77番1 宅地(1,388.61㎡)

- | | |
|--------------------------|---------------|
| (6) 福島県郡山市安積町笹川字西宿43番3 | 宅地(284.06㎡) |
| (7) 福島県郡山市安積町笹川字西宿49番1 | 宅地(151.80㎡) |
| (8) 福島県郡山市安積町笹川字西宿50番4 | 雑種地(45㎡) |
| (9) 福島県郡山市安積町笹川字西宿65番 | 宅地(194.27㎡) |
| (10) 福島県郡山市安積町笹川字西宿76番3 | 宅地(61.04㎡) |
| (11) 福島県郡山市安積町笹川字目光池西1番1 | 宅地(116.48㎡) |
| (12) 福島県郡山市安積町笹川字目光池西3番2 | 宅地(26.44㎡) |
| (13) 福島県郡山市安積町笹川字目光池西4番1 | 宅地(2,747.15㎡) |
| (14) 福島県郡山市安積町笹川字経坦34番3 | 宅地(366.89㎡) |
| (15) 福島県本宮市和田字戸ノ内184番6 | 雑種地(6.98㎡) |
| (16) 福島県本宮市和田字戸ノ内206番 | 雑種地(26㎡) |
| (17) 福島県本宮市和田字戸ノ内158番2 | 雑種地(134㎡) |
| (18) 福島県本宮市和田字戸ノ内158番3 | 雑種地(21,764㎡) |
| (19) 福島県本宮市和田字戸ノ内209番 | 雑種地(1,288㎡) |

理事会・評議員会・監事監査の状況

開催日	出席(同意)			議 題		
	理事	監事	評議員			
令和6年6月4日	6	1	報告第1号	社会福祉法人安積福祉会理事長の職務執行状況について		
			議案第1号	令和6年度介護報酬改定に伴う介護保険事業所運営規程の一部改正について		
			議案第2号	カーサ・ヴェッキオ管理規程の一部改正について		
			議案第3号	社会福祉法人安積福祉会給与規程の一部改正について		
			議案第4号	社会福祉法人安積福祉会臨時職員及びパートタイマー就業規則の一部改正について		
			議案第5号	令和5年度社会福祉法人安積福祉会事業報告について		
			議案第6号	令和5年度社会福祉法人安積福祉会第4次収入支出補正予算について		
			議案第7号	令和5年度社会福祉法人安積福祉会収入支出決算について		
			議案第8号	令和6年度社会福祉法人安積福祉会第1次収入支出補正予算について		
			議案第9号	令和6年度社会福祉法人安積福祉会評議員会(書面決議)の開催について		
			令和6年12月4日	書面決議	報告第1号	社会福祉法人安積福祉会理事長の職務執行状況について
					報告第2号	社会福祉法人安積福祉会給与規程の一部改正について
報告第3号	令和6年度社会福祉法人安積福祉会事務事業報告及び中間会計報告について					
議案第1号	令和6年度社会福祉法人安積福祉会第2次収入支出補正予算について					
議案第2号	令和6年度福島県地域医療介護総合確保基金事業補助金(介護分)における「介護施設等の大規模修繕の際にあわせて行う介護ロボット・ICTの導入支援事業」の応募について					
令和7年1月8日	書面決議	議案第1号	特別養護老人ホームカーサ・ミッレにおいて令和6年度福島県地域医療介護総合確保基金事業補助金(介護分)における「介護施設等の大規模修繕の際にあわせて行う介護ロボット・ICTの導入支援事業」実施に伴う工事入札参加業者募集公告の公告事項について			
		議案第2号	令和6年度社会福祉法人安積福祉会第3次収入支出補正予算について			
令和7年1月29日	書面決議	議案第1号	特別養護老人ホームカーサ・ミッレにおいて令和6年度福島県地域医療介護総合確保基金事業補助金(介護分)における「介護施設等の大規模修繕の際にあわせて行う介護ロボット・ICTの導入支援事業」に伴う工事請負契約締結について			
		議案第2号	特別養護老人ホームカーサ・ミッレ電話設備入替工事請負契約締結について			
令和7年3月28日	6	1	報告第1号	特別養護老人ホームカーサ・ミッレ施設内パソコンシステム(ソフトウェア)の構成による契約について		
			報告第2号	特別養護老人ホームしらさわ有寿園施設内パソコンシステム(ソフトウェア)の構成による契約について		
			報告第3号	特別養護老人ホームカーサ・ミッレ施設内パソコン(ハードウェア)の契約について		
			報告第4号	特別養護老人ホームしらさわ有寿園施設内パソコン(ハードウェア)の契約について		
			報告第5号	携帯端末(スマートフォン、タブレット)の賃貸借契約について		
			議案第1号	介護付有料老人ホームカーサ・ヴェッキオ運営規程の一部改正について		
			議案第2号	社会福祉法人安積福祉会就業規則及び育児介護休業等に関する規則の一部改正について		
			議案第3号	令和6年度社会福祉法人安積福祉会収入・支出第4次補正予算について		
			議案第4号	令和7年度社会福祉法人安積福祉会事業運営計画について		
			議案第5号	令和7年度社会福祉法人安積福祉会収入・支出予算について		
評議員会 令和5年6月19日	書面決議	評議員8名	報告第1号	令和5年度社会福祉法人安積福祉会事業報告について		
			議案第1号	令和5年度社会福祉法人安積福祉会収入支出決算について		
			議案第2号	社会福祉法人安積福祉会定款一部改正について		
監事監査 令和5年5月31日	3	2	(1)	令和5年度事業内容及び理事の職務の遂行の監査		
			(2)	令和5年度計算関係書類及び財産目録の監査		
			(3)	利用者の預り金管理の執行状況の監査		
令和6年11月26日	3	2	(1)	令和6年度上期の事業内容及び理事の職務の遂行の監査		
			(2)	令和6年度上期の計算関係書類及び財産目録の監査		
			(3)	利用者の預り金管理の執行状況の監査		

主な事業内容

令和6年4月

- ・新卒採用 5名(介護職員4名、生活相談員1名 うち大学卒3名、専門学校卒2名)
- ・法人ICTソリューション委員会 発足(業務ICT機器導入、生産性向上に向けた取り組み)
- ・給与規程一部改定(内容:転籍職員の区分追加)

令和6年6月

- ・カスタマーハラスメント対応指針の策定

令和6年7月

- ・第13回日本精神科医学会学術大会にて発表 演題:新しい「介護」の見える化 人とICTを繋げた「みらいのカタチ」

令和6年8月

- ・法人定款一部変更(内容:基本財産土地面積の変更)

令和6年9月

- ・共生事業チルコロが第21回あさかフェスにてKふあーむの鶏を用いた「Kふあーむらーめん」を提供

令和6年10月

- ・給与規程一部改定(内容:処遇改善加算一本化に伴う職種別処遇改善基本給の新設、手当の見直し等)

令和6年11月

- ・第5回キラリふくしま介護賞 施設賞:カーサ・コリーナ 個人賞:カーサ・ヴェッキオ大内勇輝介護職員が受賞

令和6年12月

- ・郡山市事業 アウトオブキッザニアにカーサ・ミッレが「介護の仕事」で参加

令和7年1月～3月

- ・福島県事業 「介護施設等の大規模修繕の際にあわせて行う介護ロボット・ICTの導入」補助事業をカーサ・ミッレが採択入札・改修、導入工事着工・完了 Wi-Fi工事、ナースコール設備入替、介護業務システム、インカム導入等

法人委員会の活動

相談支援入居調整委員会

【目標】

- 日々の相談業務における各施設の実情や課題を報告し、情報を共有することで様々な視点で意見交換を行うことができ、介護サービスの質の向上と、個々のソーシャルワークのスキルアップを目指す。
- 各施設の稼働率について、ベッドコントロール室と密な連携を図りながら、その維持と向上を目指す。
- LIFE（ライフ）について各施設・部門と連携しその利活用を図る。

【活動報告】

- 委員会の開催状況

開催日	出席人数	議 題
令和6年 4月16日	8名	実績報告・R6報酬改定・LIFE新システムの移行について
6月18日	7名	実績報告・R6報酬改定・BCP関係、加算・ハラスメントについて
8月20日	9名	実績報告・加算の算定について・ACP（アドバンスケアプランニング）研修会
10月29日	9名	実績報告・協力医療機関連携について・満足度アンケートの実施について
12月17日	10名	実績報告・令和7年度目標について・ICT機器の導入について（カーサ・ミッシェ）
令和7年 2月20日	9名	実績報告・カーサ・コロナ実地指導についての報告・介護ソフト変更について R6介護報酬改定事項（基本報酬、加算一覧）・満足度アンケート結果について



相談支援入居調整委員



ケアカルテ(相談部門)説明

【振り返り・まとめ】

- 長期入所については前年同様、入院による空ベッドによる稼働の低下が年度を通し見られた。入院先医療機関と密に連絡を取りながら入院者の状態確認、退院の見込などをスピーディに行い、空床期間を減らしてゆけるよう継続する。（ショート空きベッドの活用）
- ショートステイ及びデイサービスセンターに関しては、新規調整は基本的に「断わらない」対応を心がけている。日頃から居宅等との関係性を大切にしたい。
- 令和7年度はカーサ・ミッシェにて介護ソフトの切り替え、ICT機器の導入が本格的に開始となる。特に請求業務に関わる介護ソフトについては勉強会を重ね、他事業所との情報共有を図ってゆく。

法人委員会の活動

キャリアパス・職員育成委員会

【目標】

- 1、人事考課制度の検証と考課者の研修を通じて、人事考課制度をブラッシュアップしていく。
- 2、委員会と各部会が連携した職員育成を心がけていく。新卒、既卒、役職者の育成内容の再確認と職員間コミュニケーションの醸成を進め、組織力の向上を目指していく。

【活動報告】

開催日	協議事項等
令和6年 4月3日	・新人職員導入研修・令和6年度年間活動方針について確認・新人職員導入研修の振り返り
4月18日	・新人振り返り1ヶ月研修企画内容確認・部会運営についての確認 ・グループ見学について・令和6年度の参加研修について
5月16日	・新人職員1ヶ月振り返り研修・令和6年度人事考課進捗状況・人事考課について ・介護育成協働部会からの報告・職員業務規範について
6月20日	・新人職員3ヶ月振り返り研修について・介護育成協働部会からの報告 ・人事考課進捗確認・年間研修計画について
7月18日	・人事考課進捗確認・新人職員3ヶ月振り返り研修・介護育成協働部会からの報告
8月15日	・ふくしま未来キャンパス事業参加について・介護育成協働部会からの報告 ・人事考課について・研修について
9月19日	・C考課者面談について・新人職員6ヶ月振り返り研修・キャリアパス研修計画の整備について（中途採用者への研修）・介護育成協働部会からの報告
10月17日	・上期の振り返りについて・C考課者面談（進捗報告）・新人職員9ヶ月振り返り研修
11月22日	・新人職員9ヶ月振り返り研修報告・介護育成協働部会からの報告 ・キャリアパス研修計画の整備について（中途採用者への研修）
12月20日	・新人職員9ヶ月振り返り研修報告・介護育成協働部会からの報告 ・キャリアパス研修計画の整備について（中途採用者への研修）
令和7年 1月17日	・振り返り研修事前打ち合わせ、振り返り研修日程決め・次年度予算について・部会進捗
1月23日	・あさかストレスケアセンター研修の参加基準について・労調との共同企画について
2月13日	・新人職員12ヶ月振り返り研修日程と内容確認・ストレスケアセンター研修参加者選定 ・労調との共同研修について・介護育成協働部会からの報告

【活動の様子】



新入職員研



新入職員振り返り研



新入職員研修（施設見



キャリアふくしま介護



新入職員振り返り研



法人委員会の活動

労働環境調査委員会

【目標】

1. くるみんマーク取得の申請、育児休業法の制度について啓発と周知を継続する。
2. 令和6年12月からの一般事業主行動計画の策定。
3. 職員が健康を維持し、働けるためのサポートとしてテクノロジー（フェムテック等）の活用や導入に向けた取り組みについて共有、検討し協議する。

【活動報告】

1. 定例委員会開催報告

開催日	協議事項等
令和6年 5月10 日	①令和6年度 年間計画について（目標の確認、今年度の取り組みスケジュール等について）
	②くるみん認定に向けてのスケジュール確認と必要資料等の確認
	③今後、申請が可能な認定等の確認
	④その他（ストレスチェック報告について）
7月12日	①腰痛に対するアンケートについて ②その他（・健康事業所宣言について、・くるみんマークに関して、・ストレスチェックスケジュール確認）
9月13日	①腰痛アンケートの集計結果について
	②くるみん認定に向けて
	③その他（・ストレスチェックについて、・健康事業所宣言について）
11月8日	①腰痛アンケート結果を受けて、腰痛について学ぶ機会の提供について
	②くるみん認定に向けた申請の進捗
	③その他（・ストレスチェックについて、・ストレスケアセンターの研修について）
令和7年 1月10 日	①くるみん認定に向けた申請の進捗
	②腰痛体操のミッセ、本宮での実施に向けて
	③次年度の計画について
	③その他（・ストレスケアセンターの研修について、・その他研修関連）

2. アンケートに基づく腰痛体操の実施

- ・8月に職員に対して腰痛の状況とニーズの把握のためにアンケートを実施した。その結果を基に、11月から翌年3月にかけて、法人内の各事業所で計6回の腰痛予防体操を実施。



【今年度の振り返り・次年度に向けて】

- ・腰痛予防体操の継続のために、各施設のリハ職の連携を軸に職員の腰痛予防に対する啓発と、体制整備を継続していく必要がある。
- ・介護ロボットの導入に向けての取り組みとしてイノフィス（ソフトパワー）の郡山地区でのデモとコリーナでの導入に向けて活用可能な補助金などの確認も必要である。
- ・介護ロボットの導入を想定した、介護技術の統一として法人内で統一した介護技術を習得することで、誤った体の使い方を防ぎ、身体的負担の軽減を目指す計画を引き続き進めていく事が必要である。（キャリアパス・職員育成部会と引き続き協働していく。）

【次年度改めて進めていく内容について】

- ・今期の一般事業主行動計画に掲げた内容の実践として広報委員会との共同企画（育休取得促進キャンペーン）、新たな制度に関する法人内でのパンフレットの更新などを促進していく。
- ・振り返りを基に、リハ職と連携した腰痛予防体操の継続。介護ロボットの効果的な導入を目指した活動を促進していく。

法人委員会の活動

総務・情報システム統合委員会

【目標】

- ① パーソンセンタードの立場に立ち、職員が働きやすい環境づくりを目指す
- ② 総務職員間の情報の共有と連携を密に行う
- ③ システム改修を行うための準備を進め、業務DX化に対応できる理解を深めていく

【活動報告】

1. 定例委員会開催状況（毎月第3金曜日開催 ※経営管理会議、作業部会からの報告内容を検討）

開催日	協議事項等
令和6年 4月19日	(1) 令和6年度委員会の目標の設定について ・中期経営計画最終年の重点目標確認（健康保険証の電子申請）・定額減税についての確認 ほか
5月17日	(1) 作業部会からの報告について (2) ICTソリューション委員会より（ケアカルテ デモ日程） ほか
6月21日	(1) 7月からの総務事務分掌について（業務引継ぎについて） ・給与規程一部改定について ・介護ソフト選定について ほか
7月19日	(1) 7月からの総務事務分掌について (2) 封筒残数について ほか
8月23日	(1) 10月給与改定について (2) 封筒について (3) 保険証集約化に向けて ほか
9月20日	(1) 10月からの給与改定について (2) 9月入職職員入職後の研修について ほか
10月18日	(1) 10月給与改定について (2) ICT導入に向けての現況確認 (3) 年末調整について (4) 保険証法人集約について ほか
11月15日	(1) 上期委員会活動の振り返りについて (2) 作業部会からの報告 (3) ICT導入に向けての現況確認 (4) 年末調整について (5) 保険証法人集約について (6) 令和7年度当初予算について ほか
12月20日	(1) ICT導入に向けての現況確認 (2) 保険証法人集約について (3) 令和7年度当初予算について ほか
令和7年 1月17日	(1) ICT導入に向けての現況確認 (2) 保険証法人集約について (3) 令和7年度当初予算について (4) 令和7年度事業計画について (5) 文書の廃棄方法について ほか
2月21日	(1) ICT導入に向けての現況確認 (2) 保険証法人集約について (3) 令和7年度事業計画・当初予算・理事会について (4) 法改正関係について (5) 3月業者・給与処理について ほか
3月25日	(1) ICT導入に向けての現況確認 (2) 保険証法人集約について (3) 令和7年度事業計画・当初予算・理事会について (4) 法改正関係について (5) 3月業者・給与処理について (6) 令和6年度振り返り・令和7年度の方針について ほか

2. 作業部会の開催状況（原則 第4火曜日開催 ※委員会での検討内容を作業部会において具体化）

開催日	協議事項等
4月24日	(1) 電子公印について (2) 文書管理簿について (3) 定額減税について (4) その他（保険証統合、封筒刷新について）
10月29日	(1) 修繕履歴データベース化について (2) クロノス勤務区分の入力方法の確認について (3) 11月入職職員の入職後の研修スケジュール・内容について (4) その他

○令和6年度の委員会・作業部会の振り返り

法人第1次中期経営計画の重点課題である本部・事業所間の業務集約化・見える化について、イクルスのフレームワークに基づき、本部へ集約できるものと事業所で行うものを委員会、作業部会を通じた業務仕訳をこれまで行ってきました。

令和6年度の委員会の取り組みとして、委員会活動は計画どおり毎月開催し情報の共有、業務の課題等について確認することが出来ました。作業部会については職員の入退職等もあり、計画どおりとはいかず年2回の開催でしたが、修繕履歴をデータベース化する等の取り組みも行いました。

国の定額減税への対応等も、情報を共有しながらスムーズに対応することが出来ました。健康保険証の法人集約化、電子申請化の取り組みについては、法人ICTソリューション委員会と連携しながら携帯端末の準備を進めてきました。GビズIDの取得、更には日本年金機構とも連携しながら、ようやく令和7年度から切り替えられる運びとなりました。

第1次中期経営計画の総括として、重点課題である本部・事業所間の業務集約化・見える化を進めてきました。法人本部事務局をカーサ・ヴェッキオに設置、勤怠システムの変更、紙のタイムカードからICカードによるタイムレコーダーへの打刻に変更、人事考課システムの導入、支払い業務（業者、給与等）の本部への集約、電子公印の導入、など業務のDX化を行うことが出来ました。

法人第2次中期経営計画では、本部・事業所間の業務集約化・見える化2.0として、引き続き、業務集約化と効率化を目指し、生産性の向上さらに総務業務の質の向上に向けた取り組みを続けて参ります。

法人委員会の活動

地域包括ケア連携委員会

【目標】

- 地域のアセスメントを通して、継続的なニーズ調査による白沢地区の特徴や課題を見出し、それに沿った活動を継続していく。
- チルコロカフェは定期開催を続ける中で、前年度の活動評価や新たな地域のニーズに柔軟に対応し、外部の団体などに協力を得ながら、継続的な活動を行っていく。

【活動報告】

○会議の実施状況

毎月第3木曜日14：30より実施。「共生事業」「包括事業」についての報告と、「チルコロカフェ」開催に関する意見交換を実施。
会議参加者：櫻村GM 共生事業 しらさわ有寿園居宅介護支援事業所 しらさわ有寿園デイサービスセンター 白沢包括

○チルコロカフェに関する報告

開催回数 12回

講話協力 くるーる訪問看護 ウエルシア薬局本宮支店 フレアス訪問マッサージ 榎セリオ

来場者数 180名（昨年度154名）

来場者データ

《男女比》



《年齢層》



《地区別》



活動の様子



地域の方々の新たな集いの場として、地区ごとの公民館の分館を利用して、移動式カフェを開催。介護に関する情報提供や、介護予防の運動、体力測定会を行い、包括の周知・介護予防啓発活動を実施中。「多世代が集える場所」を目標に外部企業の講座の実施など、地域の方々のニーズを確認しつつ専門的なアドバイスも行える様実施中。新たに開始した、「電動カート」の試乗会等は大変好評で、「免許返納したらどこもいけないと思っていたから、勉強になった。今後考えたいと思う」などといった反応もいただくことができた。また、アンケートでは「これからの生活の不安・困りごと」について調査し、次年度の講座などに生かしていく。

その中で、「介護保険制度」についてはまだまだ浸透しておらず、「どこに相談したらよいのか?」「どの段階で相談するものなのか?」などと感じている人が多いことも分かったため、独自の介護保険説明冊子「こんな困り事・不安はありませんか?」を作成。7年度より講座等で利用予定。



【今後について】

- チルコロカフェやその他の包括主導の事業での地域とのつながりは、少しずつではあるが地域に浸透してきている。有寿園居宅やデイサービスの職員の協力のもと行うことができたため、顔の見える関係作りも進んできた。その活動の中で、「白沢地区」の地域性も見えてきた部分があるため、次年度は地域性に合った、サービス展開や事業の検討に繋がられるよう、「地域サービス戦略会議」にて協議していく。

法人委員会の活動

共生事業チルココ委員会

【目標】

- 共生事業チルココ（あさかホスピタルグループ協同事業）の活動に職員が参加する機会を増やす。
- 活動を法人内外に広めるための事業を展開する。

【活動報告】

1. 委員会開催報告（毎月第2月曜日 午後3時30分～午後4時30分）

開催日	協議事項等
令和6年4月8日	<ul style="list-style-type: none"> • ころころ食堂の報告（名札作りと新入学御祝い）と次回の活動について • ころころ食堂参加者の感想
5月13日	<ul style="list-style-type: none"> • ころころ食堂の報告（お花見とコリーナ交流）と次回の活動について • アンケート結果報告
6月10日	<ul style="list-style-type: none"> • ころころ食堂の報告（花植えとこどもまつり）と次回の活動について • ハッピーチャイルドプロジェクトのボランティア募集について
7月8日	<ul style="list-style-type: none"> • ころころ食堂の報告（ペットボトルロケット）と次回の活動について • 意見交換 テーマ『郡山・本宮で一緒にできること』
8月12日	<ul style="list-style-type: none"> • ころころ食堂の報告（富士産業協力 流しそうめんと天ぷら揚げ実演）と次回の活動について • 意見交換 テーマ『フードパントリーに参加して』
9月9日	<ul style="list-style-type: none"> • ころころ食堂の報告（kふあーむの太陽光パネル探索）と次回の活動について • 意見交換 テーマ『アルツハイマー月間 啓発活動について考えよう』
10月14日	<ul style="list-style-type: none"> • ころころ食堂の報告（地域協力 果樹園見学）と次回の活動について • 意見交換の振り返り
11月11日	<ul style="list-style-type: none"> • ころころ食堂の報告（はじめてのころころ食堂）と次回の活動について • 意見交換 テーマ『チルココ委員ができること 繋がれること』
12月9日	<ul style="list-style-type: none"> • ころころ食堂の報告（ブリキイヌ協力 クッキー作り）と次回の活動について • 意見交換 テーマ『チルココ委員ができること 繋がれること』
1月13日	<ul style="list-style-type: none"> • ころころ食堂の報告（糀和田屋協力 みそ玉作り）と次回の活動について • 意見交換 テーマ『法人内外に共生事業チルココを広めるために①』
2月10日	<ul style="list-style-type: none"> • ころころ食堂の報告（地域協力 けん玉遊び）と次回の活動について • 意見交換 テーマ『法人内外に共生事業チルココを広めるために②』
3月10日	<ul style="list-style-type: none"> • ころころ食堂の報告（富士産業協力 飾り巻きと握り寿司体験）と次回の活動について • 意見交換 テーマ『法人内外に共生事業チルココを広めるために③』

2. 活動の様子



多世代交流
(カーサ・コリーナ)



お野菜提供・リモート交流
(カーサ・ミッドエイサービス)



グループ内の活動に参加
(フードパントリー)

法人委員会の活動

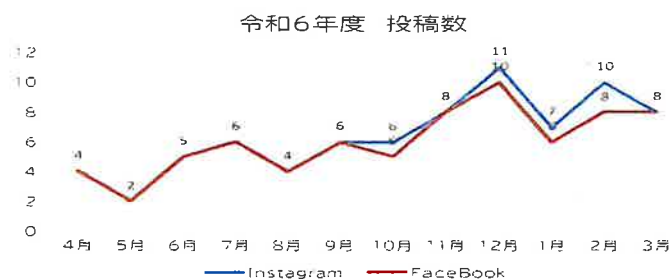
広報メディア管理委員会

【目標】

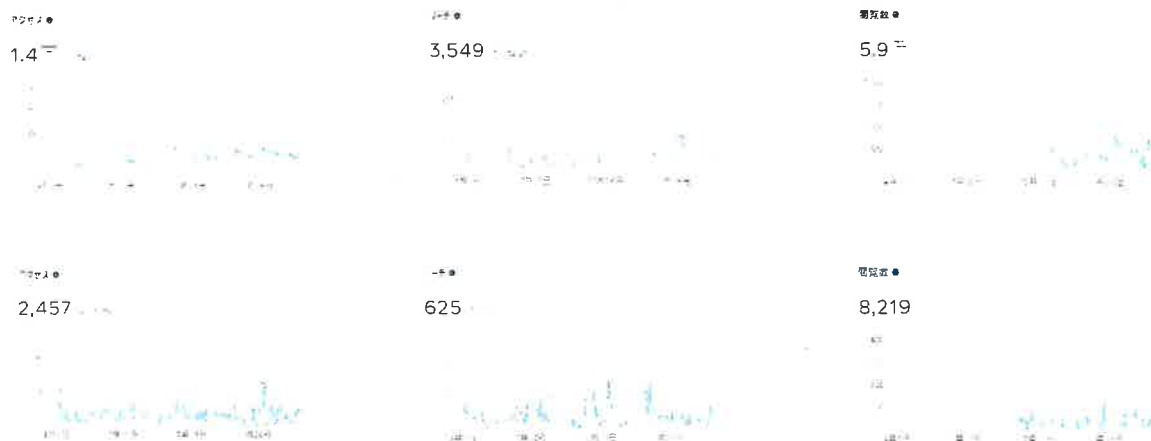
- 1.各施設で外部へ向けた広報活動を実施。
- 2.広報に係る情報交換（HPやSNSの投稿に関して、広報物作成時の素材や参考例の共有）
- 3.HP、SNSの投稿に対してのルールの一掃と周知を行う。

【活動報告】

1. 年間投稿数



2. SNSインサイトデータ (注1) (上段:Instagram 下段:Facebook)



3. 投稿記事 (一部掲載)



4. 令和6年度振り返り

前年度に比べ、投稿記事も増えてきているが、「誰に向けた投稿か」「記事がどういう見え方になるか」等を考え、広く情報の発信が出来る様、現在のSNS (Instagram、facebook) だけでなく、ホームページ (年度投稿は3件) も投稿数を増やし法人全体の取り組みや採用情報等の発信を継続してゆく。

法人委員会の活動

採用企画委員会

【目標】

1. 法人の魅力を県内外に発信できるよう、就活ナビサイト（マイナビ）や法人のホームページ、SNS（インスタ等）を活用し、県外の就職セミナーにも積極的に参加する
2. キャリアパス・職員育成委員会との連携により新卒職員の育成と若手職員が採用活動に参加できる機会をつくる
3. 外国人介護人材の活用を組織的に行うため、外国人人材に関しての制度理解を深め、法人としての今後の方向性を検討する

【活動報告】

年	月日	内 容	会 場
令和6年	4月1日	令和6年新卒採用（介護職員4名、生活相談員1名：ミッシェ2名、ヴェッキオ1名、有寿園1名、コロナ1名）	
	4月16日	令和7年新卒企業説明会（対面：国際医療福祉大学1名）	ミッシェ
	4月20日	令和7年新卒企業説明会（対面：桜の聖母短期大学1名）	ミッシェ
	5月4日	令和7年新卒企業説明会（WEB：西武文理大学1名）	WEB開催
	6月8日	令和7年新卒企業説明会（対面：青森県立保健大学1名）	ミッシェ
	6月12日	福島県社協大学訪問説明会「東北福祉大学会場」（WEB：2名）	東北福祉大
	6月15日	令和7年新卒1DAY介護体験（東北福祉大学1名）	ミッシェ
	6月30日	福島県社協「福祉の職場合同就職説明会（郡山会場）」（ブース対応：6名）	ビッグハレットふくしま
	7月9日	令和7年新卒郡山健康科学専門学校就職説明会（ブース対応：2名）	ビッグハレットふくしま
	8月24日	令和7年新卒企業説明会（対面：聖心女子大学1名）	ミッシェ
	7月9日	令和7年新卒郡山健康科学専門学校就職説明会（ブース対応：2名）	ビッグハレットふくしま
	9月10日	介護労働安定センター就職説明会（ブース対応：10名）	チェンバおおまち
	11月19日	ハローワーク「福祉のしごと相談会」（ブース対応：5名）	ビッグハレットふくしま
	12月3日	福島県社協「福祉の職場合同就職説明会（郡山会場）」（ブース対応：6名）	ビッグハレットふくしま
	12月14日	ザ・業界研究in郡山（ブース対応：5名）	ビッグハレットふくしま
12月28日	令和7年新卒「安積福祉会内定者交流会」（対面：内定者2名）	ミッシェ	
令和7年	1月18日	令和7年新卒企業説明会（対面：郡山女子大学短期学部1名）	ミッシェ
	2月8日	令和7年新卒企業説明会（対面：郡山女子大学短期学部1名）	ミッシェ
	2月10日	ザ・業界研究in郡山（ブース対応：1名）	ビッグハレットふくしま
	3月4日	マイナビ「令和8年新卒福祉・介護業界就職セミナー仙台」（ブース対応：21名）	仙台サンプラザ
	3月4日	ハローワーク「ふくしま就職ガイダンス」（ブース対応：2名）	ビッグハレットふくしま
	3月6日	令和7年新卒入職前オリエンテーション（対面：内定者1名、WEB：内定者2名）	ミッシェ・WEB開催
	3月29日	令和8年新卒企業説明会（対面：東北福祉大学1名、福島学院大学2名）	ミッシェ
	3月30日	令和8年新卒企業説明会（対面：東北福祉大学2名、WEB：郡山女子大学1名）	ミッシェ・WEB開催



新卒企業説明会



令和7年新卒内定者交流会



令和8年新卒マイナビ就職セミナー仙台会場

【令和6年度職員動向】

令和6年4月1日職員数	228名	令和7年3月31日職員数	233名
令和6年度入職者数	38名（新卒5名、転職10名、中途23名）	令和6年度退職者数	17名
令和6年度離職率	7.42%	（退職者17名÷令和6年4月1日在籍数228名×100）	

【令和6年度振り返り】

令和6年新卒採用者は5名で前年度より1名多く採用でき、仙台でのセミナーに参加するなど広く法人の魅力がPRできた。令和7年新卒に関しては、インターンシップへの参加者が少なく採用までつながらなかった。今後は、さらにインターンシップ（就業体験）とオープンカンパニーの内容の充実を図る必要がある。次年度は、多様な人材の活用のため、外国人人材の採用の拡充、法人全体での介護助手の活用、様々な働き方ができる体制の整備を促進していく。

法人委員会の活動

ICTソリューション委員会

【目標】

1. ICTを活用した業務の効率化、介護現場のインフラ整備、生産性向上に向けて取り組む
2. 職員の業務負担軽減及び介護サービスの質の向上のため、
介護ソフト・連携機器を導入し一気通貫が出来る環境整備を目指す

【活動報告】

開催日	内 容	会 場
令和6年3月25日	ICTソリューション委員会発足について（キャノンとの連携確認、ケアテックス参加について）	ヴェッキオ
4月22日	ケアカルテデモ詳細打ち合わせ、ケアカルテ導入施設見学について	ヴェッキオ
5月27日	大規模修繕補助金の活用について、各事業所のWi-Fi及びPBXの現地調査	ヴェッキオ
5月30日	ケアテックス仙台に参加	夢メッセ仙台
6月24日	大規模修繕補助金申請までの流れ確認、特別養護老人ホーム成華園視察について	ヴェッキオ
7月5日	特別養護老人ホーム「成華園」視察	成華園
7月25日	日本精神科医学会学術大会 登壇（法人の介護ICT導入と人材育成の取組みについて）	仙台国際センターこく
8月26日	福島県庁・本宮市への訪問について検討	ヴェッキオ
9月30日	稼働PCの使用状況調査についての確認、県庁、本宮市訪問後の動向確認	ヴェッキオ
10月30日	見聞録全事業所更新の確認。ケアカルテで使用するiPhone・iPadのレンタル検討	ヴェッキオ
10月31日	県から令和6年度大規模修繕補助金の事前協議通知、複合機の導入確認	
11月7日	キャノン本社ICTソリューションセミナーに参加	キャノン本社
11月25日	大規模修繕補助金の事前協議書類の確認及び申請準備、複合機の搬入スケジュール確認	ヴェッキオ
令和7年1月7日	令和6年度大規模修繕補助金の交付決定通知（カーサ・ミッレ）	
1月24日	介護ロボット・ICTの導入支援事業、ナースコール、通信環境整備、介護記録請求システム刷新工事、一般競争入札	ホスピタル
1月29日	R6年度大規模修繕補助金事業、工事請負契約完了（キャノン）	ヴェッキオ
2月24日	ケアカルテ導入ルールの確認、ケアカルテ操作説明会のスケジュール確認	ヴェッキオ
2月25日	工事工程会議実施	ミッレ
3月3日	介護ロボット・ICTの導入支援事業、ナースコール、通信環境整備、介護記録請求システム刷新工事着工	ミッレ
3月24日	4月開催の福島ICTフェアへの参加検討、来年度の委員会編成について確認、iPadの統一管理についての確認	ヴェッキオ
3月31日	工事完了	ミッレ



委員会発足



ケアテックス仙台参加



「成華園」の視察



ITソリューションセミナーin品川参加



大規模修繕業者間ミーティング



大規模修繕工事

【令和6年度振り返り】

掲げた目標である「ICTを活用した業務の効率化」を実現するため、ケアテックスや各種セミナーに参加して知識を深めつつ、機器の選定も丁寧に進めることができた。また、もう一つの目標である「介護ソフトや連携機器の導入による一気通貫の業務体制の構築」についても、令和6年度の大規模修繕補助金を活用し、ミッレへの導入を実現した。来年度も引き続きさまざまな補助金を活用し、他の事業所にも導入を進めていきたいと考えている。

BCP統括委員会



【目標】

大地震等の大規模な自然災害や感染症の蔓延等の不測の事態が発生し、人員や物資、情報等の資源が制約される状況下においても、重要業務の継続させることを目標とする。具体的には、災害や感染症の発生時に実施する最低限のサービス提供に必要な人員の招集方法、飲料水、食料、マスク等の衛生用品、冷暖房稼働用の燃料や非常電源の確保。緊急時にこれらを効果的に運用出来るよう、BCP（業務継続計画）を策定し、平時からの研修と訓練を計画的に実施していく。

1. BCPの計画策定と研修及び訓練の実施は、令和3年の介護保険改正で、経過措置を設け義務化された。令和6年度は経過措置が終了し、実質的な運用開始の年となるため、BCP関連の研修と訓練を計画的に実施し、趣旨の定着と練度をあげることを目指す。

【活動報告】

実施施設	開催月	内容
カーサ・ミッレ	令和6年4月・5月	自然災害（地震）対応訓練
	7月	BCP内部研修（BCPとは）
	10月	机上訓練 ※バグ・ドマツプ・送迎ルート（通所）
カーサ・ヴェッキオ	令和6年4月	概要説明
	7月	風水害訓練
	8月	福祉避難所関連、手洗い研修
	9月	緊急連絡網伝達研修 AED研修
	令和6年12月	BCP感染対策研修会 総合防災訓練（特養・短期・通所合同）
※本宮地区 有寿園 コリーナ 居宅・包括	令和6年10月	机上訓練 ※バグ・ドマツプ・送迎ルート（通所）
	令和7年3月	BCP課題の点検・検証（BCP対策委員会） 自然災害（停電）対応訓練※課題の検証
	10月	ガウンテクニック訓練 AED研修
	12月	非常食机上訓練 消防訓練
ミッレ	令和7年1月	AED研修
	令和7年2月	BCP研修（制度概要等）…有寿園・デイ・コリーナ・居宅・包括
	令和7年3月	感染対策研修…居宅・包括
ヴェッキオ	令和7年1月	AED研修
	2月	防災リーダー研修等
本宮地区	令和7年1月	AED研修
	2月	防災リーダー研修等

ミッレ	ヴェッキオ	本宮地区
		
自然災害訓練	AED訓練	Kふあーむ総合防災訓練
		
総合防災訓練	風水害訓練（止水板設置）	感染訓練（ガウンテクニック）

2 ベッドコントロール室

【各事業所の実績】

カーサ・ミッレ 特別養護老人ホーム（100床）

	R6.4月	5月	6月	7月	8月	9月	10月	11月	12月	R7.1月	2月	3月	計/平均	
入所者	2	2	4	3	3	2	4	2	1	6	3	2	34	
退所者	3	3	2	5	2	3	2	2	4	5	1	2	34	
入院者	4	5	6	1	4	2	2	5	4	3	1	4	41	
月末在籍者	99	97	99	97	98	97	99	99	96	97	99	99	98	
利用延日数(日)	2,915	2,954	2,792	2,945	2,981	2,893	2,995	2,884	2,950	2,894	2,700	3,034		
稼働率	R5(%)	98.4	98.7	97.6	99.1	98.0	98.1	97.3	92.7	92.2	96.6	95.6	96.7	96.8
	R6(%)	97.1	95.2	93.1	95.0	96.1	96.4	96.6	96.1	95.1	93.3	96.4	97.8	95.7

カーサ・ミッレ（介護予防）ショートステイ（14床）

	R6.4月	5月	6月	7月	8月	9月	10月	11月	12月	R7.1月	2月	3月	計/平均	
実人員	47	47	47	51	52	51	50	47	54	47	50	39	48.5	
延日数	341	326	339	365	379	379	406	391	416	372	343	316	364	
1日平均	11.3	10.5	11.3	11.7	12.2	12.6	13.0	13.0	13.4	12.0	12.2	10.1	11.9	
稼働率	R5(%)	83.8	87.7	85.2	88.9	85.4	85.2	87.0	77.1	92.1	82.2	74.6	84.1	84.4
	R6(%)	81.8	75.1	80.7	84.1	87.3	90.2	93.5	93.0	95.8	85.7	87.5	72.8	85.6

カーサ・ミッレ 地域密着型（介護予防）デイサービスセンター（定員18名）

	R6.4月	5月	6月	7月	8月	9月	10月	11月	12月	R7.1月	2月	3月	計/平均	
実人員	53	55	52	54	51	51	49	50	50	48	48	48	50.8	
延日数	410	419	382	421	409	364	396	386	371	344	320	376	383	
1日平均	15.7	15.5	15.2	15.5	15.1	14.5	14.6	14.8	14.8	14.3	13.3	14.4	14.8	
稼働率	R5(%)	78.8	78.1	75.8	64.3	63.7	60.4	66.8	63.2	75.0	77.5	79.1	79.0	71.8
	R6(%)	87.6	86.2	84.8	86.6	84.1	80.8	81.4	82.4	82.4	79.6	74.0	80.3	82.5

しらさわ有寿園 特別養護老人ホーム（60床）

	R6.4月	5月	6月	7月	8月	9月	10月	11月	12月	R7.1月	2月	3月	計/平均	
入所者	0	1	1	2	3	2	1	0	3	2	3	1	19	
退所者	3	2	2	1	1	0	2	2	1	4	0	2	20	
入院者	5	6	8	7	6	6	6	6	14	12	5	23	104	
月末在籍者	56	55	54	55	57	59	58	56	58	56	59	58	57	
利用延日数(日)	1,667	1,618	1,538	1,614	1,671	1,652	1,741	1,634	1,652	1,525	1,567	1,526		
稼働率	R5(%)	73.7	69.9	73.0	83.7	87.7	89.5	89.2	89.4	92.4	88.8	90.7	90.7	84.9
	R6(%)	92.6	87.0	85.4	86.8	89.8	91.8	93.6	91.1	88.8	82.0	93.3	82.0	88.7

しらさわ有寿園（介護予防）ショートステイ（10床）

	R6.4月	5月	6月	7月	8月	9月	10月	11月	12月	R7.1月	2月	3月	計/平均	
実人員	18	18	18	19	20	19	20	18	24	22	20	15	19.3	
延日数	134	184	147	168	176	173	176	191	189	225	235	157	180	
1日平均	4.5	5.6	4.9	5.4	5.7	5.8	5.8	6.4	6.1	7.3	8.4	5.1	5.9	
稼働率	R5(%)	54.3	45.5	48.7	61.3	50.0	65.0	57.7	56.0	55.2	62.6	58.3	44.8	55.0
	R6(%)	44.7	59.4	49.0	54.2	56.8	57.7	56.8	63.7	61.0	72.6	83.9	50.6	59.2

しらさわ有寿園 地域密着型（介護予防）デイサービスセンター（定員18名）

	R6.4月	5月	6月	7月	8月	9月	10月	11月	12月	R7.1月	2月	3月	計/平均	
実人員	46	46	46	45	43	44	48	51	55	49	46	53	47.7	
延日数	394	400	363	382	361	326	402	373	380	327	293	371	364	
1日平均	15.1	14.8	14.5	14.1	13.4	13.0	14.9	15.3	15.2	13.6	12.2	14.3	14.2	
稼働率	R5(%)	72.0	71.8	78.2	69.4	73.3	65.4	79.9	76.5	77.6	72.9	77.8	81.0	74.7
	R6(%)	84.2	82.3	80.7	81.6	74.3	72.4	82.7	79.7	84.4	75.7	67.8	79.3	78.8

カーサ・コリーナ 特別養護老人ホーム（40床）

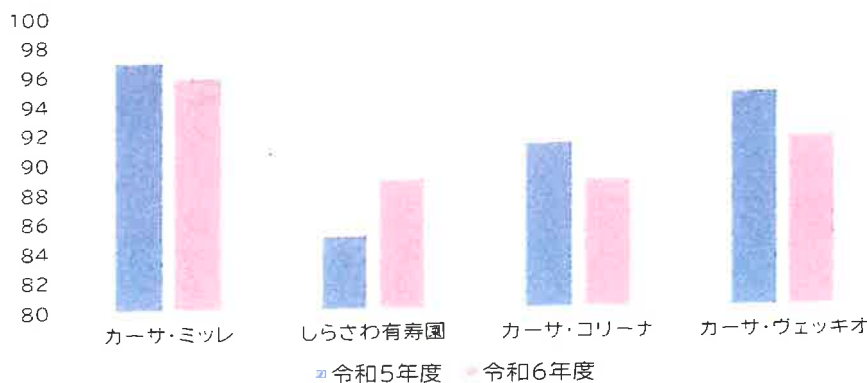
	R6.4月	5月	6月	7月	8月	9月	10月	11月	12月	R7.1月	2月	3月	計/平均	
入所者	0	1	1	2	1	1	2	1	1	1	1	2	14	
退所者	1	0	1	1	0	3	0	2	0	0	2	1	11	
入院者	5	3	3	2	6	4	3	3	3	3	3	2	40	
月末在籍者	35	36	36	37	38	36	38	37	38	39	38	39	37	
利用延日数(日)	972	1,038	1,057	1,121	1,059	1,026	1,109	1,095	1,095	1,115	1,037	1,216		
稼働率	R5(%)	88.1	88.5	96.8	95.2	95.7	94.0	94.3	88.3	92.8	92.3	89.6	77.4	91.1
	R6(%)	81.0	83.7	88.1	90.4	85.4	85.5	89.4	91.3	88.3	89.9	92.6	98.1	88.6

カーサ・ヴェッキオ 介護付有料老人ホーム（111床）

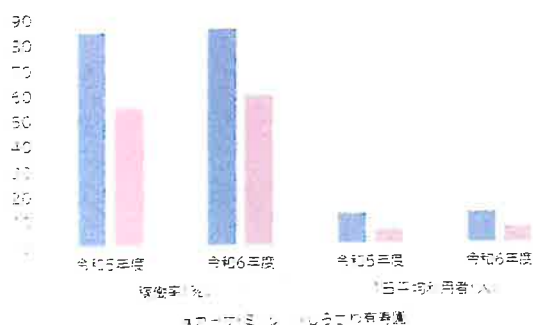
	R6.4月	5月	6月	7月	8月	9月	10月	11月	12月	R7.1月	2月	3月	計/平均	
入所者	2	5	2	3	2	3	3	3	4	3	1	1	32	
退所者	4	5	5	2	3	3	4	3	3	1	2	1	36	
入院者	4	4	6	4	2	2	2	3	5	4	4	5	45	
月末在籍者	105	105	102	103	103	102	101	101	102	104	104	103	103	
利用延日数(日)	3,114	3,288	3,009	3,124	3,161	3,042	2,097	2,976	3,088	3,149	2,865	3,134		
稼働率	R5(%)	93.2	94.0	94.1	93.8	95.1	93.0	95.0	93.7	96.7	96.7	93.1	95.3	94.5
	R6(%)	93.5	95.6	90.4	90.8	91.9	91.4	90.0	89.4	89.7	91.5	92.2	91.1	91.5

【各事業所の実績】

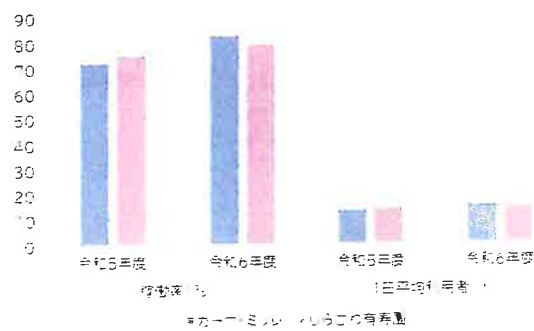
＜特別養護老人ホーム・介護付有料老人ホーム＞



＜ショートステイ＞



＜デイサービスセンター＞



【年度の振り返り】

○特養について、カーサ・ミッレでは前年度と比べ、退所者の増加、入院者の増加が影響し、稼働率の低下が見られた。（前年度比-1.1%）

しらさわ有寿園では退所者は前年度と変わらない人数であったが、こちらも入院者が前年度よりさらに増加し（前年度比+13名）稼働の低下につながった。

引き続き、BC室と連携を図り、事前の実態調査等の準備を複数名抱えておく対応を継続する。

○カーサ・ヴェッキオについては、上期に入院者の増加に伴い稼働の低下が見られたが、下期は新規入居の調整を重ね稼働の維持の向上が図られた。

【ベッドコントロール室の相談状況】

	令和5年度		令和6年度		備考
	居宅・包括	医療機関	他施設	その他	
相談・面接	居宅・包括	15件	居宅・包括	18件	ウエル居宅、南東北関連居宅、他
	医療機関	28件	医療機関	35件	あさかホスピタル、星総合病院、他
	他施設	5件	他施設	3件	老健、有料、市内グループホーム等
	その他	12件	その他	10件	一般（個人）、グループ内職員等からの相談
	計	60件	計	66件	

令和6年度 事業報告



社会福祉法人安積福社会

特別養護老人ホーム カーサ・ミッシェ
ショートステイ カーサ・ミッシェ
デイサービスセンター カーサ・ミッシェ
ポニー保育園

3 施設の概要

(1) 設置主体	社会福祉法人安積福祉会						
(2) 施設の名称	カーサ・ミッシェ ポニー保育園						
(3) 所在地	福島県郡山市安積町笹川字西宿77番地						
(4) 敷地面積	5,572.72㎡						
(5) 構造	鉄筋コンクリート造4階建						
(6) サービス種別 (定員)	特別養護老人ホーム		ショートステイ		デイサービスセンター		
	介護老人福祉施設		(介護予防)短期入所生活介護		地域密着型通所介護・総合事業		
	100	名	14	名	18	名	
(7) 建物床面積	4,285.13 ㎡		437.70㎡		347.87㎡		
(8) 居室	1人部屋 100室		1人部屋 14室		-		
	計	100床	計	14床	-	-	
(9) 竣工	平成21年11月30日		平成21年11月30日		平成21年11月30日		
(10) 事業開始	昭和53年5月1日		昭和55年4月1日		平成30年6月1日		
(11) 職員構成	特別養護老人ホーム (含 ショートステイ一体運用)			デイサービスセンター		保育所	
	基準	現員	基準	現員	基準	現員	
施設長(所長・園長)	1	1	(1)	(1)	(1)	(1)	
事務員		2	(1)	(1)			
生活相談員	2	3	1	1			
介護支援専門員	1	1					
介護職員	38	54	2	6			
看護職員	3	5	1	2			
管理栄養士	1	1					
機能訓練指導員	1	2	(1)	(1)			
医師	1	(1)					
運転手		1					
技能実習生(外国人)		2					
その他(洗濯等)		3					
保育士					5	6	
計	48	75	4	9	5	7	
	注 () 書きは兼務職員 ・給食及び宿直、清掃業務は外部に委託						

令和7年3月31日現在

特別養護老人ホームの利用状況

保険者別利用者・要介護認定調査件数（令和7年3月31日現在）

保険者名	被保険者数			要介護認定 受託調査件数
	男	女	計	
郡山市	20	72	92	0
須賀川市	1	3	4	0
田村市	1	0	1	0
南相馬市	0	1	1	0
富岡町	1	0	1	0
港区	0	0	0	0
計	23	76	99	0

年齢状況（令和7年3月31日現在）

年齢	男	女	計
～64	0	3	3
65～69	3	1	4
70～74	2	5	7
75～79	6	9	15
80～84	4	10	14
85～89	4	22	26
90～94	2	19	21
95～99	2	7	9
100～	0	0	0
最低	65	54	
最高	99	99	
平均	81	85	84.1

要介護度分布（令和7年3月31日現在）

要介護度	人数	比率
要介護1	0	0
要介護2	1	1
要介護3	16	16.2
要介護4	42	42.4
要介護5	40	40.4
計	99	100
平均要介護度	4.2	

特別養護老人ホーム利用者の状況

面会者

年月	面会者数
令和6年4月	88
5月	124
6月	121
7月	163
8月	201
9月	169
10月	189
11月	190
12月	228
令和7年1月	196
2月	207
3月	243
計	2119

退居者状況

理由	令和5年度	令和6年度
在宅復帰	0	0
医療機関長期入院	0	1
他施設入所	0	0
死亡	31	33
計	31	34

入院状況

令和5年度		令和6年度	
人数	延日数	人数	延日数
28	323	48	771

施設行事及び実習・ボランティア・視察等受入れ状況（上半期）

年月	行事関係	実習・ボランティア・視察等（人数）
令和6年 4月	喫茶ミッレ（白桃ようかん、プチクッキー）	企業説明会（2名）
	華道クラブ	求人関係見学（3名）
	居酒屋	ホスピタル関係施設見学（2名）
	その他、各ユニットでおやつ作りなど	入居相談施設見学（2名）
5月	喫茶ミッレ（柏餅風生菓子、かしわ餅風プリン、飲み物）	企業説明会（1名）
	華道クラブ	求人関係施設見学（2名）
	消防訓練	入居相談施設見学（1名）
	その他、各ユニットでおやつ作りなど	郡山健康科学専門学校介護実習（3名）…特養
6月	喫茶ミッレ（あじさいゼリー、飲み物）	求人関係施設見学（4名）企業説明会（1名）
	華道クラブ	学生就業体験（1名）ホスピタル関係施設見学（4名）
	その他、各ユニットで運動会、おやつ作りなど	郡山健康科学専門学校（6名）…デイサービスセンター 令和6年度第1回運営推進会議…デイサービスセンター
7月	喫茶ミッレ（やわらかわらび餅、飲み物）	郡山女子大学介護実習（2名）…特養
	華道クラブ	郡山女子大学介護実習（2名）…デイサービスセンター
	アロマクラブ	求人関係施設見学（7名）
	消防訓練	入居相談施設見学（4名）
	その他、各ユニットでおやつ作りなど	ホスピタル関係施設見学（10名）
8月	喫茶ミッレ（抹茶アイスパフェ、苺アイスパフェ、飲み物）	郡山女子大学相談援助実習（3名）…特養
	華道クラブ	ホスピタル関係施設見学（7名）
	居酒屋	求人関係施設見学（4名）
	その他、各ユニットでおやつ作りなど	企業説明会（1名）
9月	第15回カーサ・ミッレ祭り	郡山健康科学専門学校介護実習（3名）…特養
	（郡山商業高校チアリーディング部、フラモアナボランティア）	求人関係施設見学（7名）
	華道クラブ、居酒屋	就業体験（1名）…デイサービスセンター

活動の様子（上半期）



園内の桜の木の下で・・・



季節の行事食（お花見御膳）



ユニット行事（手作りおやつ）



ユニット行事（運動会）



消防訓練



敬老の日



カーサ・ミッレ祭り(フラモアナボランティア)



カーサ・ミッレ祭り(郡山商業高校チアリーディング)



カーサ・ミッレ祭り(ゲームコーナー)

施設行事及び実習・ボランティア・視察等受入れ状況（下半期）

年月	行事関係	実習・ボランティア・視察等（人数）
10月	喫茶ミッレ（かぼちゃのタルト、飲み物）	郡山健康科学専門学校介護実習（3名）…特養
	華道クラブ	国際医療看護福祉大学校（1名）…特養
	消防訓練	衆議院選挙不在者投票
	居酒屋	
11月	紅葉ドライブ（郡山カルチャーパーク、福島空港方面）	求人関係施設見学（3名）
	西笹川町会秋祭り、子ども神輿	入居相談施設見学（2名）
	喫茶ミッレ（栗のようかん、飲み物）	
	郡山市「高齢者作品展」出展の為の製作活動 華道クラブ、居酒屋、その他、各ユニットでおやつ作りなど	
12月	クリスマス会、ゆず湯（各ユニットにて）華道クラブ、アロマクラブ	新卒インターンシップ説明会（1名）
	喫茶ミッレ（苺のショートケーキ、飲み物）	求人関係施設見学（6名）
	居酒屋（忘年会）、その他、各ユニットで年末の行事を実施	入居相談施設見学（2名）
	アウトオブキッズシア	
令和7年 1月	正月行事（お屠蘇の振る舞い、ミッレ神社設置、お楽しみ会など）	入居相談見学（1名）
	喫茶ミッレ（干支まんじゅう、飲み物）	企業説明会（1名）
	華道クラブ	求人関係施設見学（6名）
	消防訓練	
2月	カーサ・ミッレ開所15周年記念日	求人関係施設見学（1名）
	節分豆まき行事	企業説明会（1名）
	喫茶ミッレ（ドーム・オ・ショコラ、飲み物）	
	華道クラブ	
3月	消防訓練	
	喫茶ミッレ（いちごムース、飲み物）	菜根ひよっこご連ボランティア…デイビセンター
	華道クラブ	企業説明会（5名）
	春彼岸おはぎ作り（各ユニットにて実施）	求人関係施設見学（3名）

活動の様子



喫茶ミッレ



福島県議会議員選挙不在者投票



ユニット行事（手作りおやつ）



紅葉ドライブ



西笹川町会秋祭り子ども神輿



華道クラブ



「巳年」のスタート



お屠蘇のふるまい



節分行事

短期入所生活介護（ショートステイ）の利用状況（R6.4月～R7.3月）

		令和 6年 4月	5月	6月	7月	8月	9月	10月	11月	12月	令和 7年 1月	2月	3月	計	平均	利用 割合	
実績	要介護度	要支援1	3	6	6	8	3	5	11	4	5	3	3	3	60	5.0	1.4%
		要支援2	7	2	7	5	8	0	6	0	24	6	5	4	74	6.2	1.7%
		1	71	64	33	65	72	72	57	52	36	48	70	30	670	55.8	15.3%
		2	40	37	40	33	39	63	56	54	63	35	20	10	490	40.8	11.2%
		3	134	140	161	162	165	164	199	195	183	157	135	121	1,916	159.7	43.8%
		4	47	73	92	92	92	75	77	86	94	110	89	108	1,035	86.3	23.7%
		5	39	4	0	0	0	0	0	0	11	13	21	40	128	10.7	2.9%
	利用実績	延日数	341	326	339	365	379	379	406	391	416	372	343	316	4,373	364	
		実人数	47	47	47	51	52	51	50	47	54	47	49	39	581	48.4	

地域密着型通所介護（デイサービスセンター）の利用状況

利用状況

		令和 6年 4月	5月	6月	7月	8月	9月	10月	11月	12月	令和 7年 1月	2月	3月	計	平均	利用 割合	
実績	要介護度	要支援1	32	33	25	26	25	20	26	25	21	21	22	23	299	24.9	6.5%
		要支援2	54	52	58	61	62	52	58	55	46	50	51	55	654	54.5	14.2%
		1	207	206	186	195	184	169	174	158	158	150	159	181	2,127	177.3	46.1%
		2	69	67	59	73	75	70	78	78	70	60	35	35	769	64.1	16.7%
		3	48	61	54	66	63	53	60	64	61	50	65	75	720	60.0	15.6%
		4	0	0	0	0	0	0	0	6	15	13	5	7	46	3.8	1.0%
		5	0	0	0	0	0	0	0	0	0	0	0	0	0	0.0	0.0%
	利用実績	延日数	410	419	382	421	409	364	396	386	371	344	337	376	4,615	385	
		実人数	53	55	54	54	51	51	49	50	50	50	49	48	614	51	

年齢状況（令和6年3月31日現在）

年齢	男	女	計
～64	0	0	0
65～69	0	0	0
70～74	2	0	2
75～79	1	0	1
80～84	1	7	8
85～89	1	8	9
90～94	2	19	21
95～99	0	7	7
100～	1	0	0
最低	70	80	
最高	100	98	
平均	83.5	89.9	88.9

地域密着型通所介護（デイサービスセンター）の利用状況

行事及び実習・ボランティア等受入れ状況

年月	行事関係	実習・ボランティア等（人数）
令和6年4月	お花見ドライブ、3B体操	安積ボランティア（1）、佐藤はるえ様（1）
5月	DS大運動会、野菜の苗植え、ポニー保育園とさつま芋の苗植え、3B体操	安積ボランティア（1）、佐藤はるえ様（2）
6月	ゼリー作り、7月のカレンダー制作、3B体操	健康科学専門学校実習生（6）安積ボランティア（1）佐藤はるえ様（1）、大正琴&語り部（2）
7月	夏祭り、紫陽花ゼリー作り、シャーベット作り、3B体操	郡山女子大実習生（2）、安積ボランティア（1）、佐藤はるえ様（1）
8月	9月のカレンダー制作、どら焼き作り、3B体操	郡山女子大実習生（2）
9月	敬老会（ゲーム、職員余興（ダンス））、3B体操	安積ボランティア（1）、3B体操（3）
10月	高齢者作品展出展用制作（さざんかの壁画&クリスマス置き飾り）、3B体操	安積ボランティア（1）
11月	焼きだんご作り、ピンゴゲーム大会、缶バッチ作り、紅葉ドライブ、3B体操	安積ボランティア（1）、佐藤はるえ様（1）
12月	クリスマス&忘年会（クイズ・ゲーム大会&思い出かるた）、3B体操	安積ボランティア（1）、佐藤はるえ様（1）
令和7年1月	新年会（狛犬制作、格付けチェック、紅白蒸しパン作り）、団子さし、3B体操	安積ボランティア（1）、佐藤はるえ様（1）
2月	カードスタンド制作、カレンダー制作、節分、影絵、シニアリンクお買い物	安積ボランティア（1）、佐藤はるえ様（1）、影絵（3）
3月	三色団子おしるこ作り、ひな祭り、ひょっとこ踊り、フラダンス、3B体操	安積ボランティア（1）、佐藤はるえ様（1）、フラモアナ様（8）、菜根ひょっとこ連様（13）

活動の様子



花見ドライブ



運動会



園庭散歩



敬老会（職員余興：ダンス）



ポニー保育園園児とさつま芋掘



園芸活動（玉ねぎ収穫）



フラダンスのボランティア



菜根ひょっとこ連様ボランティア



3B体操ボランティア

4 研修・会議参加状況

年月日	主催及び内容（開催地）	参加人員
令和6年 4月	1・2・3・13 安積福祉会新卒採用導入研修（施設内）	2
	25 福島県老協「総会・施設長研修会」（郡山市）	1
	25 福島県「第1回新任認定調査員研修会」（WEB開催）	2
5月	1 職員採用時「感染対策・安全対策・虐待防止・身体拘束廃止・BCP・安全衛生等」研修（施設内）	1
	21 福島県社協「社会福祉施設等職員初任者基礎研修」（WEB開催）	2
	24 福島県看護協会「高齢者介護施設等における感染対策」（郡山市）	1
	24 郡山市「要介護認定調査に関する説明会」（WEB開催）	3
	24 郡山市内特別養護老人ホーム施設長連絡会議（郡山市）	1
	29 福島県「介護施設等における防災リーダー養成オンライン研修」（WEB開催）	1
	4・5 福島県社協「職場研修担当研修」（福島市）	1
6月	6 第一法規「介護報酬改定に関する勉強会（通所介護）」（WEB開催）	3
	12 介護労働安定センター「医療的ケア教員講習会」（福島市）	1
	9・20・27・28 福島県社協「喀痰吸引等基本研修」（二本松市）	2
	25 第一法規「介護報酬改定に関する勉強会（介護老人福祉施設）」（WEB開催）	2
7月	3・4 福島県社協「喀痰吸引等基本研修」（二本松市）	2
	16 郡山市保健所「高齢者入所施設向け感染症対策研修会」	2
	17 福島県「福祉・介護職員のつどい」（郡山市）	2
	18・19 福島県「福祉職員キャリアパス対応生涯研修過程中心職員研修」（福島市）	1
	23 BCP研修「福島県介護施設等における防災リーダー養成支援事業に関わる実地研修の動画視聴及び地震想定訓練」（施設内）	20
	26 福島県老協郡中地区施設部会「総会及び情報交換会」（郡山市）	1
	30 福島県運営適正化委員会「苦情受付担当者研修」（郡山市）	1
8月	6・7・8 福島県「認知症介護実践リーダー養成研修（講義・演習）」（WEB開催）	1
	17・24・31 安全対策・身体拘束廃止・虐待防止に関する研修（施設内）	37
	22・23 福島県社協「喀痰吸引等基本研修（演習）」（二本松市）	2
	21・23・26・28 感染症・食中毒の予防及びまん延の防止に関する研修及び訓練（施設内）	36
	23 郡山市「福祉避難所設置・運営マニュアルの研修会」（郡山市）	2
	27 福島県「介護生産性向上セミナー」（WEB開催）	9
9月	2 福島県運営適正化委員会「苦情解決責任者・第三者委員研修」（郡山市）	1
	2 福島県社協「介護助手等普及事業情報交換会」（郡山市）	1
	2 職員採用時「感染対策・安全対策・虐待防止・身体拘束廃止・BCP・安全衛生等」研修（施設内）	2
	3・4・5 福島県「認知症介護実践リーダー養成研修（講義・演習）」（WEB、二本松市）	1
	5・6 福島県社協「福祉職員キャリアパス対応生涯研修過程初任者研修」（二本松市）	1
	11 福島県社協「社会福祉施設看護等職員研修」（WEB開催）	1
	12・13 福島県社協「福祉職員キャリアパス対応生涯研修過程初任者研修」（二本松市）	1
	25 福島県社協「社会福祉法人理事研修」（WEB開催）	1
	25 福島県「認知症介護実践リーダー養成研修（中間報告会）」（WEB開催）	1
	7 エイデル研究所「E式合同考課者研修会」（WEB開催）	2
10月	17 福島県老協「事務長等研修会」（WEB開催）	1
	22 認知症介護研究・研修センター「認知症チームケア推進研修」（WEB開催）	1
	23 福島県老協「生産性向上ミーティング」（郡山市）	2
	24 社会保険事務講習会（郡山市）	1
	26 三幸福祉カレッジ「介護福祉士実務者研修」（郡山市）	2
	28 認知症介護研究・研修センター「認知症チームケア推進研修」（WEB開催）	1
	29 あさかホスピタルグループ「カスタマーハラスメント研修会」（あさかホスピタル）	6
	4・5 福島県介護支援専門員協会「専門研修Ⅱ（更新研修）」（WEB開催）	1
11月	2・9・16・23 三幸福祉カレッジ「介護福祉士実務者研修」（郡山市）	2
	6 福島県「認知症介護実践リーダー養成研修（報告会）」（二本松市）	1
	16・17 福島県社会福祉士会「社会福祉士実習指導者講習会」（郡山市）	2
	20 福島県「多様な人材を確保するためのセミナー 採用力・信頼力強化のためのデジタルツール活用」（WEB開催）	3
	21 福島県看護協会「医療安全推進週間事業」（郡山市）	1
	26 福島県老協「生活相談員研修会」（郡山市）	1
	26 福島県社協「社会福祉施設栄養士研修」（WEB開催）	1
12月	1 福島県老協「デイサービスセンター研修会」（動画配信）	7
	6 厚生労働省「デジタル中核人材養成研修1日目」（WEB開催）	3
	6・7・20 三幸福祉カレッジ「介護福祉士実務者研修（医療的ケア）」（郡山市）	25
	7・14 福島県公安委員会「安全運転管理者講習」（WEB開催）	2
	16 福島県公安委員会「安全運転管理者講習」（WEB開催）	1
	19・25 感染症対策研修（施設内）	14
	19・25 福島県社会福祉士会「福祉関係者のための成年後見活用講座」（WEB開催）	14
令和7年 1月	19 厚生労働省「デジタル中核人材養成研修2日目」（WEB開催）	1
	16 安全衛生管理「腰痛予防研修会」（施設内）	3
	20 EAP研修「働きやすい環境づくりへ向けたストレスチェック活かし方」（ヴェッキオ）	15
	30 福島県社協「多様な人材を確保するためのセミナー 多様な働き方を導入する具体的な事例」（WEB開催）	15
	30 福島県老協「安全対策研修会」（動画配信）	1
	31 全国老協「バーセルインテックス評価研修」（動画配信）	1
	1~28 安全衛生管理「腰痛予防研修会」（施設内）	8
2月	5 福島県老協「医療担当職員研修会」（WEB開催）	11
	7 福島県老協「介護報酬改定に関する勉強会（通所介護）」（WEB開催）	4
	14 福島県社協「認知症高齢者対応研修～認知症高齢者の対応の基本～」（WEB開催）	2
	14 「令和6年度福島県介護支援専門員実務者研修（専門研修Ⅱ）」伝達研修（施設内）	15
	14 「令和6年度福島県喀痰吸引等基本研修」伝達研修（施設内）	15
	14 「令和6年度福島県認知症介護実践リーダー研修」伝達研修（施設内）	15
	21 厚生労働省「デジタル中核人材養成研修3日目」（WEB開催）	3
3月	21 福島県介護福祉士養成校連絡会「第15回福島県介護を学ぶ学生の研究交流会」（白河市）	1
	2 福島県歯科医師会「介護対応研修会」（WEB開催）	2
	10 福島県「結核対策研修会（高齢者施設等向け）」（WEB開催）	2
	22 郡山健康科学専門学校「実習指導者会議」（WEB開催）	1
	26 協力医療機関あさかホスピタル「感染対策室研修会」（施設内）	25
	26 協力医療機関あさかホスピタル「感染対策室実地指導」（施設内）	8
合計		391

5 事故報告

事故件数（行政に報告した件数）

分 類	特別養護老人ホーム	短期入所生活介護 (ショートステイ)	地域密着型通所介護 (デイサービス)	合計
①利用者の事故による死亡	0	0	0	0
②利用者の誤嚥による負傷	0	0	0	0
③利用者の骨折による負傷	3	1	0	4
④利用者のその他の理由による負傷 (入院若しくは1カ月以上の通院が必要となるもの)	0	0	0	0
⑤利用者の誤薬（医師の処方どおりでない薬の服用・投与が行われた場合）	0	0	0	0
⑥入所者の長時間の所在不明	0	0	0	0
⑦火災や地震、津波、台風等の天災による被害	0	0	0	0
⑧利用者間または職員の暴行等による入所者の死傷	0	0	0	0
⑨その他	0	0	0	0
合 計	3	1	0	4

6 苦情解決の状況

苦情件数

分類	特別養護老人ホーム	短期入所生活介護 (ショートステイ)	地域密着型通所介護 (デイサービスセンター)	合計
①ケア(サービス)の内容に関する事	0	0	0	0
②個人の嗜好・選択に関する事	0	0	0	0
③財産管理・遺言に関する事	0	0	0	0
④制度・法律等に関する事	0	0	0	0
⑤施設の設備に関する事	0	0	0	0
⑥その他	0	0	0	0
事業所合計	0	0	0	0

苦情内容と結果

事業所	内容・申出人の希望等	解決結果・改善策
特別養護老人ホーム	なし	なし
短期入所生活介護 (ショートステイ)	なし	なし
地域密着型通所介護 (デイサービスセンター)	なし	なし

7 社会福祉法人等利用料軽減の状況

対象者(保険者が郡山市である者のみ実施)

- (1) 市町村民税非課税世帯に属する老齢福祉年金者
- (2) 利用者負担額が軽減されなければ被保護者になってしまう者
- (3) 市長が特に生計が困難であると認めた者で、次の要件を全て満たす者
 - ① 市町村民税非課税世帯に属する者であること
 - ② 軽減を受けようとする者及びその世帯の年間収入が単身世帯で1,500,000円、世帯員が1人増える毎に500,000円を加算した額以下であること
 - ③ 軽減を受けようとする者及びその世帯員の預貯金、有価証券及び債券等の額が単身世帯で3,500,000円、世帯員が増える毎に1,000,000円を加算した額以下であること
 - ④ 軽減を受けようとする者及びその世帯員が日常生活に供する資産以外に活用できる資産がないと市長が認める者であること
 - ⑤ 軽減を受けようとする者が負担能力のある親族等に扶養されていないこと
 - ⑥ 軽減を受けようとする者が介護保険料を滞納していないこと

対象サービス

- ①介護老人福祉施設 ②短期入所生活介護 ③地域密着型通所介護

軽減額

- ①介護老人福祉施設

利用者負担額(介護サービス利用料+食費+居住費) × 1/4

- ②短期入所生活介護

利用者負担額(介護サービス利用料+食費+滞在費) × 1/4

- ③地域密着型通所介護

利用者負担額(介護サービス利用料+食費) × 1/4

利用料軽減月別実績

サービス提供月	介護老人福祉施設			短期入所生活介護			地域密着型通所介護		
	人数	本来徴収すべき利用者負担額	減額した利用者負担額	人数	本来徴収すべき利用者負担額	減額した利用者負担額	人数	本来徴収すべき利用者負担額	減額した利用者負担額
令和6年4月	14	1,226,275	327,174	3	73,697	20,043	1	6,694	1,673
5月	13	1,223,962	332,103	3	87,325	23,450	1	4,809	1,202
6月	13	1,191,358	323,244	2	61,437	16,978	1	8,658	2,164
7月	13	1,228,456	333,363	3	84,437	22,728	1	5,805	1,451
8月	12	1,245,969	329,368	2	59,159	16,544	1	3,483	870
9月	12	1,244,875	328,519	2	66,120	18,284	1	7,707	1,926
10月	12	1,302,535	343,509	2	17,605	6,156	1	6,756	1,689
11月	13	1,311,752	345,237	3	63,633	17,662	1	7,707	1,926
12月	13	1,352,458	355,990	2	89,009	22,252	1	6,756	1,689
令和7年1月	13	1,290,903	340,601	3	61,064	17,020	1	5,805	1,451
2月	12	1,095,199	308,437	3	53,476	15,123	1	6,756	1,689
3月	12	1,209,001	340,586	1	65,245	16,310	1	8,658	2,164
合計	152	14,922,743	4,008,131	29	782,207	212,550	12	79,594	19,894

助成金申請額 1,369,399

当法人負担額 4,240,575

8 ポニー保育園の状況

保育時間 : 通常時間 午前8:00~午後5:30
 夜間時間 午後4:00~翌朝9:00 ※令和6年度利用実績無し

保育料金 : 通常保育 月額 20,000円 (勤務日以外の臨時保育日額 2,000円)
 夜間保育 1回 2,000円
 延長保育 1回 500円

利用保護者人数

所属法人	令和6年 4月	5月	6月	7月	8月	9月	10月	11月	12月	令和7年 1月	2月	3月	合計	前年合計
社会医療法人あさかホスピタル	7	7	7	7	8	7	8	10	11	11	11	12	106	94
NPO法人アイキャン	1	1	1	1	1	1	1	1	1	1	1	1	12	4
有限会社アサカサービスセンター	2	2	2	2	3	2	2	2	3	3	3	3	29	34
社会福祉法人安積愛育園	3	2	2	2	2	4	2	3	2	2	2	1	27	39
社会福祉法人安積福祉会	2	2	2	2	2	2	3	3	2	3	3	3	29	36
合計	15	14	14	14	16	16	16	19	19	20	20	20	203	207

児童年齢別内訳

児童年齢	令和6年 4月	5月	6月	7月	8月	9月	10月	11月	12月	令和7年 1月	2月	3月	合計	前年合計
0歳児	1	1	1	1	1	2	3	2	2	0	0		14	10
1歳児	8	7	7	7	8	8	8	11	11	15	15	15	120	77
2歳児	4	4	3	9	4	5	3	3	5	5	5	5	55	102
3歳児	2	2	3	2	5	2	3	4	2	1	1	1	28	31
4歳児	0	0	0	0	0	1	0	0	0	0	0	0	1	5
5歳児	0	0	0	0	0	0	0	0	0	0	0	0	0	1
6歳児	0	0	0	0	0	0	0	0	0	0	0	0	0	0
合計	15	14	14	19	18	18	17	20	20	21	21	21	218	226

※臨時保育児童数含む

行事関係

年月	内 容
令和6年4月	誕生会 発育測定 避難訓練
5月	内科検診 誕生会 発育測定 避難訓練
6月	歯科検診 さつま芋苗植え 運動会 誕生会 発育測定 避難訓練
7月	誕生会 発育測定 避難訓練
8月	プール開き スイカ割り 誕生会 発育測定 避難訓練
9月	誕生会 発育測定 避難訓練
10月	内科検診 ハロウィン さつま芋掘り 誕生会 発育測定 避難訓練
11月	誕生会 発育測定 避難訓練
12月	クリスマス会 誕生会 発育測定 避難訓練
令和7年1月	誕生会 発育測定 避難訓練
2月	節分豆まき 誕生会 発育測定 避難訓練
3月	お別れ会 誕生会 発育測定 避難訓練

令和6年度 事業報告



社会福祉法人安積福祉会

特別養護老人ホーム しらさわ有寿園
しらさわ有寿園 短期入所事業所
しらさわ有寿園 居宅介護支援事業所
しらさわ有寿園 デイサービスセンター

3 施設の概要

(1) 設置主体		社会福祉法人安積福祉会							
(2) 施設の名称		特別養護老人ホーム しらさわ有寿園							
(3) 所在地		福島県本宮市和田字戸ノ内158-3							
(4) 敷地面積		24,034㎡ (借地 内 23,802㎡ 地上権設定)							
(5) 構造		耐火構造平屋建一部2階建			耐火構造平屋建				
(6) サービス種別 (定員)		特別養護 老人ホーム		ショートステイ		居宅介護 支援事業所		通所介護事業所	
		介護老人福祉施設		(介護予防)短期入 所生活介護		居宅介護支援		地域密着型通所介護 総合事業	
		60	名	10	名	-	名	18	名
(7) 建物床面積		2,146.17㎡		615.53㎡		359.75㎡			
		132㎡ (機械室・倉庫)				-			
(8) 居室		4人部屋 5室 2人部屋 10室 個室 20室		4人部屋 2室 個室 2室		-		-	
		計	60床	計	10床	-	-	-	-
(9) 竣工		平成13年6月30日		平成13年6月30日		平成17年9月30日		平成17年9月30日	
(10) 事業開始		平成13年8月1日		平成13年8月1日		平成13年4月1日		平成17年11月17日	
(11) 職員構成		特別養護老人ホーム (含 ショートステイ 一体運用)				居宅介護支援事業所		デイサービスセンター	
		基準		現員		基準		現員	
施設長(所長)		1		1(1)		1		1(1)	
事務員				3(2)					
生活相談員		1		2				1	
介護支援専門員		1		1		2		3(1)	
介護職員		21		25				2	
看護職員		3		3				1	
管理栄養士		1		1					
栄養士									
介助員(パート)								1	
機能訓練指導員		1		4(3)				1	
医師*		1		(1)					
運転手									
その他(臨時・パート)									
保育士									
計		30		36		3		3	
						6		9	
・()書きは 他職種・兼務職員の外書 *医務業務は地域医療推進機構二本松病院に委嘱、調理・洗濯及び警備の業務は外部委託									

令和6年3月31日現在

特別養護老人ホームの利用状況

保険者別利用者・要介護認定調査件数（令和7年3月31日現在）

保険者名	被保険者数			要介護認定 受託調査件数
	男	女	計	
本宮市	10	25	35	1
二本松市	1	7	8	3
大玉村	2	2	4	1
郡山市	4	8	12	5
計	17	42	59	10

年齢状況（令和7年3月31日現在）

年齢	男	女	計
～64	1	0	1
65～69	0	1	1
70～74	1	1	2
75～79	4	1	5
80～84	2	6	8
85～89	8	11	19
90～94	1	13	14
95～99	0	8	8
100～	0	1	1
最低	57歳	65歳	
最高	90歳	101歳	
平均	81.3歳	88.9歳	86.7歳

要介護度分布（令和7年3月31日現在）

要介護度	人数	比率
要介護1	2	3.3
要介護2	3	5.1
要介護3	13	22.1
要介護4	25	42.4
要介護5	16	27.1
計	59	100
平均要介護度	3.85	

特別養護老人ホーム利用者の状況

面会者

年月	面会者数
令和6年4月	63
5月	60
6月	56
7月	62
8月	84
9月	87
10月	109
11月	82
12月	119
令和7年1月	65
2月	118
3月	43
計	948

退居者状況

理由	令和5年度	令和6年度
在宅復帰	1	0
医療機関長期入院	6	3
他施設入所	0	0
死亡	13	17
計	20	20

入院状況

令和5年度		令和6年度	
人数	延日数	人数	延日数
106	1574	101	1432

施設行事及び実習・ボランティア・視察等受入れ状況（上半期）

年月	行事関係	実習・ボランティア・視察等（人数）
令和6年 4月	ナイトレク（居酒屋） 誕生会 花見	
5月	誕生会 園外活動（ドライブ） 園芸活動	
6月	ナイトレク（居酒屋） 誕生会 園外活動（ドライブ）	
7月	誕生会 行事「セタ」 食イベント「うなぎのかば焼き実演」	
8月	ナイトレク（居酒屋） 小行事「盆棚づくり」 棟行事「スイカ割り」 誕生会	
9月	誕生会 棟行事「運動会」 行事「敬老会」	

活動の様子



4月 花見

5月 ドライブ（蛇の鼻）

6月 ドライブ（三春ダ



7月 食イベント「うなぎ蒲焼実演」

8月 小行事「盆棚作り」

9月 敬老会

施設行事及び実習・ボランティア・視察等受入れ状況（下半期）

年月	行事関係	実習・ボランティア・視察等（人数）
令和6年 10月	ナイトレク（居酒屋） 誕生会 行事「運動会」 園芸活動「枝豆収穫」	・iキャリア医療福祉専門学校 10/15～11/14 2学年 1名
11月	誕生会 園芸活動「芋ほり」	
12月	ナイトレク（居酒屋）、誕生会 食イベント「マグロ解体ショー」 キッチンこごみ「冬を彩るトライフルづくり」 行事「クリスマス会」	
令和7年 1月	誕生会 ※正月行事を予定していたが、インフルエンザ感染拡大の為中止	
2月	ナイトレク（居酒屋） 誕生会 行事「節分」 一般棟クッキング「ひな祭りパフェ」	
3月	雛壇飾り ※誕生会、キッチンこごみを予定していたが、コロナ感染対応中により実施できず	

活動の様子

		
10月 園芸「枝豆収	11月 園芸「芋ほ	12月 食イベント
		
1月 誕生会	2月 行事「節分」	3月 雛壇飾

短期入所生活介護（ショートステイ）の利用状況

		令和 6年 4月	5月	6月	7月	8月	9月	10月	11月	12月	令和 7年 1月	2月	3月	計	平均	利用 割合	
実績	要介護度	要支援1	3	4	2	0	0	0	0	0	0	0	0	0	9	0.8	0.4%
		要支援2	2	0	0	0	0	0	2	0	2	0	0	0	6	0.5	0.3%
		1	21	36	28	49	57	25	21	18	32	33	44	38	402	33.5	18.8%
		2	65	107	79	84	74	81	90	119	90	120	131	72	1,112	92.7	52.0%
		3	21	16	21	18	25	52	53	46	47	56	55	47	457	38.1	21.4%
		4	22	18	17	17	20	11	10	8	11	8	5	0	147	12.3	6.9%
		5	0	0	0	0	0	0	0	0	7	0	0	0	7	0.6	0.3%
	利用実績	延日数	134	181	147	168	176	169	176	191	189	217	235	157	2,140	178	
		実人数	18	17	18	19	21	19	20	25	24	21	20	15	237	20	

地域密着型通所介護（デイサービスセンター）の利用状況

利用状況

		令和6 年 4月	5月	6月	7月	8月	9月	10月	11月	12月	令和7 年 1月	2月	3月	計	平均	利用 割合	
実績	要介護度	要支援1	8	9	7	8	0	0	0	5	4	3	3	4	51	4.3	1.2%
		要支援2	35	35	32	34	33	33	44	40	40	48	46	50	470	39.2	10.8%
		1	105	89	95	100	78	75	88	73	81	73	78	94	1,029	85.8	23.6%
		2	148	143	121	124	129	94	134	129	129	114	106	151	1,522	126.8	34.9%
		3	57	74	68	71	71	84	95	87	83	61	47	50	848	70.7	19.5%
		4	28	30	28	32	32	26	21	23	25	19	8	11	283	23.6	6.5%
		5	13	12	12	13	13	14	18	16	17	8	6	11	153	12.8	3.5%
	利用実績	延日数	394	392	363	382	356	326	400	373	379	326	294	371	4,356	363	
		実人数	48	48	48	48	46	48	51	53	55	55	54	61	615	51	

年齢状況（令和7年3月31日現在）

年齢	男	女	計
～64	0	0	0
65～69	1	1	2
70～74	1	0	1
75～79	2	1	3
80～84	2	4	6
85～89	4	8	12
90～94	5	14	19
95～99	5	8	13
100～	0	0	0
最低	68	65	
最高	99	99	
平均	87.6	90.1	89.2

地域密着型通所介護（デイサービスセンター）の利用状況

行事及び実習・ボランティア等受入れ状況

年月	行事関係	実習・ボランティア等（人数）
令和6年4月	園芸	
5月	運動会	
6月	料理教室（なべ焼き・蒸しパン作り）	
7月	喫茶店	
8月	夏祭り	
9月	敬老会	
10月	思い出週間	
11月	開所記念週間行事 居酒屋	
12月	忘年会	
令和7年1月	新年会	
2月	干支制作	
3月	茶話会	

活動の様子



収穫祭



お花見



運動会



夏祭り



開設記念メニュー



敬老会



料理教室



居酒屋



忘年会

居宅介護支援事業所 事業実施状況

年	月	認定調査実施 本宮市 他	ケアプラン				サービス利用 (重複利用あり)										利用 申請代行				
			作成依頼届出者	利用状況	介護予防	訪問介護	訪問看護	訪問入浴	訪問リハビリ	通所介護	認知症対応型通所介護	通所リハビリ	福祉用具貸与	短期入所生活介護	短期入所療養介護	計	要介護認定申請等	要介護区分変更認定申請	福祉用具購入費支給申請	住宅改修理由書作成等	計
令和6年	4月	2	10	92	6	24	8	1	6	35	2	11	58	15	1	161	2	2	1	1	6
	5月	0	4	96	7	24	6	2	8	35	3	12	61	15	3	169	0	0	2	0	2
	6月	2	3	92	8	22	5	1	9	30	3	12	59	14	2	157	0	1	1	1	3
	7月	2	3	97	8	22	5	1	10	33	3	12	62	13	2	163	2	2	4	1	9
	8月	1	3	92	8	23	5	1	9	35	2	11	59	13	2	160	1	2	1	1	5
	9月	3	5	87	8	20	4	1	7	32	2	9	57	13	3	148	0	4	1	1	6
	10月	3	5	92	10	23	4	1	8	31	2	11	63	14	5	162	2	1	0	1	4
	11月	3	4	97	10	24	6	1	9	29	2	10	66	16	5	168	2	0	3	0	5
	12月	2	4	96	9	22	7	1	9	27	2	10	66	14	3	161	2	4	0	1	7
令和7年	1月	4	3	93	10	18	6	0	7	28	2	10	63	14	2	150	1	2	0	0	3
	2月	4	3	89	10	18	6	0	7	25	1	8	58	13	2	138	6	2	1	0	9
	3月	7	9	91	10	17	6	2	7	28	1	9	60	10	2	142	3	1	0	0	4
合計		33	56	1,114	104	257	68	12	96	368	25	125	732	164	32	1,879	21	21	14	7	63

4 研修・会議参加状況

年月日	主催及び内容（開催地）	参加人員
4月	25 令和6年度第1回新任調査員研修会(Zoom)	1
5月	21 令和6年度社会福祉施設等職員初任者基礎研修～福祉職員としての心構え～(オンライン研修)	1
	29 令和6年度介護施設等における防災リーダー養成オンライン研修会(Zoom)	2
	30 第5回ケアテック仙台' 24	2
6月	3 令和6年度第1回南達地区地域包括ケア推進研修会	2
	4 社会福祉法人等代表者会議(Zoom)	1
	4～5 令和6年度職場研修担当職員研修	1
	14 令和6年度地域ケア会議第1回	3
	18 アテントWebセミナー「介護の効率化」に向けた拘縮ケアと予防!	4
24 令和6年度社会福祉法人本宮市社会福祉協議会第2回評議員会(6月定時評議員会)	1	
7月	4 令和6年度難病患者支援関係者研修会	4
	6 2024年EKSデーイベント活動報告会・交流会	1
	17 令和6年度福島福祉・介護職員のつどい	1
	18・19 令和6年度福祉職員キャリアパス対応生進研修課程 中堅職員研修	1
	23 令和6年度高齢者虐待対応研修会	2
	23 第1回 アテントマイスター・プロ研修	2
	25 令和6年度第1回自立支援型地域ケア会議専門職派遣	1
29 食品衛生責任者養成講習(eラーニング)	1	
8月	27 第2回 アテントマイスター・プロ研修	2
9月	10 令和6年度施設ケアマネ研修会	1
	10 第3回 アテントマイスター・プロ研修	1
	11 令和6年度社会福祉施設看護等職員研修(オンライン研修)～高齢者の特性をふまえた皮膚トラブルの予防とケア～	1
	19・20 令和6年度福祉職員キャリアパス対応生進研修課程 初任者職員研修	1
	20 令和6年度認定調査員研修会(オンライン研修)	1
	20 自立支援型地域ケア会議	1
	24 令和6年度「災害時施設相互応援協定に関する研修会」	2
2～30 食中毒【感染対策委員会 園内研修】	58	
10月	1 令和6年度多様な人材を確保するためのセミナー「人材定着のための管理者等のコミュニケーション力強化」(Zoom)	1
	7 第31回E式合同考課者研修会(オンライン配信)	1
	10 南達地方介護支援専門員「情報交流会」	4
	11 ぶくしま田園中核都市圏ビジョン「地域包括ケアシステムの連携推進」合同研修会(オンライン)	2
	15～24 いきがい・助け合いオンラインフェスタ2024(オンライン配信)	1
	18 令和6年度第2回地域ケア会議	2
	22 第4回 アテントマイスター・プロ研修	2
	23 令和6年度生産性向上ミーティング	2
	23～31 BCPについて【BCP推進委員会 園内研修】	77
	24 令和6年度デジタル中核人材養成研修(オンライン)	2
	30 令和6年度第1回福祉・住宅連携会議「ともに繋ぐ、ともに生きる」	1
30 令和6年度社会福祉法人本宮市社会福祉協議会第3回評議員会(臨時評議員会)	1	
30 令和6年度安達地方介護支援専門員連絡協議会研修会	4	
11月	7 IT Solution Forum 2024 同時開催介護ICT体験フェア in 品川	2
	8 ACP(アドバンス ケア プランニング) 内部研修	17
	11 令和6年度介護職員研修会	1
	13 令和6年度東北管内高齢者保健福祉施設等事故防止・感染症予防対策研修会	1
	14～12/9 令和6年度現任認定調査員研修会(オンライン)	5
	14～15 令和6年度東北ブロック地域包括・在宅介護支援センター職員研修会(ライブ配信)	1
	16～17 2024年度社会福祉士実習指導者講習会	1
	18 令和6年度第2回南達地区地域包括ケア推進研修会	4
	21 令和6年度医療安全推進週間事業	3
	21 令和6年度第2回自立支援型地域ケア会議【専門職派遣】	1
	22 令和6年度デジタル中核人材養成研修(オンライン)	1
22 認知症サポーター養成講座【講師派遣】	1	
26 令和6年度生活相談員研修会	1	
26 令和6年度社会福祉施設栄養士研修(オンライン研修)～災害時の備えについて～	1	
27 令和6年度デジタル中核人材養成研修(オンライン)	2	
29 地域リハビリテーション市町村体制整備推進研修会 市町村事業とリハ専門職の役割～地域包括ケアを進める活動の具現化～	1	
29 令和6年度デジタル中核人材養成研修(オンライン)	1	
12月	3 安全運転管理者講習	1
	5 令和6年度職場研修担当職員フォローアップ研修	1
	5 令和7年度職場研修担当職員フォローアップ研修【講師派遣】	1
	10～11 令和6年度高齢者権利擁護等推進事業看護実務者研修	1
	10～2/10 こんな時どうする ～緊急時の対応～【安全対策委員会 園内研修①】	39
	13 本市認知症ケア連絡協議会研修会	4
	16 成年後見制度利用促進体制整備における中核機関設置に向けた実態把握調査に関する説明会	3
	18 令和6年度福島県社会福祉協議会地域包括・在宅介護支援センター協議会 東北支部安達方部研修会	1
	19 地域課題解決に向けた事業間連動支援研修	1
	19 第5回アテントマイスター・プロ研修	2
	20 令和6年度機能訓練担当者研修会	1
27 令和6年度デジタル中核人材養成研修(オンライン)	2	
令和7年 1月	7 令和6年度デジタル中核人材養成研修(オンライン)	2
	9 令和6年度デジタル中核人材養成研修(オンライン)	1
	16～17 令和6年度介護支援専門員実務研修及び再研修・更新研修のファシリテーター(依頼)	1
	21 第6回アテントマイスター・プロ研修	2
	22 令和6年度安全対策研修会(動画配信)	1
	24 第三回地域ケア会議	1
	30 南達地方介護支援専門員「情報交流会」	3
2月	3～13 身体拘束及び虐待は医師の取り組みについて【身体拘束・虐待防止委員会園内研修】	54
	6 令和6年度デジタル中核人材養成研修(オンライン)	1
	7～16 褥瘡予防の基礎知識～振り返って考えよう～【褥瘡予防委員会園内研修】	39
	12 令和6年度第2回本宮市ケアマネジメント支援会議	3
12 南達地方介護支援専門員「情報交流会」	1	
14 令和6年度デジタル中核人材養成研修(オンライン)	1	

	14	令和6年度認知症高齢者対応研修(オンライン研修)～認知症高齢者の対応の基本～	1	
	19	令和6年度第2回本宮市介護保険運営協議会及び本宮市地域包括支援センター運営協議会	1	
	19	令和6年度在宅医療・介護連携支援センター研修会(WEB)	1	
3月	4～31	安全な内服管理に向けた取り組みについて【安全対策委員会 園内研修等】	39	
	3・12	令和6年度介護支援専門員実務研修及び再研修・更新研修のファシリテーター(依頼)	1	
	7	令和6年度生活拠点コミュニティ形成業務の成果報告会	1	
	8	POTTプログラム研修会	2	
	11	令和6年度介護支援専門員実務研修及び再研修・更新研修のファシリテーター(依頼)	1	
	14	ケアプランデータ連携システムフリーパスキャンペーンオンライン説明会(YouTubeライブ)	3	
	19	令和6年度社会福祉法人本宮市社会福祉協議会第4回評議員会	1	
	28～	誰も輝く施設へ～中堅職員研修～【介護協働部会 園内研修】	35	
	合 計			496

5 事故報告

事故件数（行政に報告した件数）

分 類	特別養護老人ホーム	短期入所生活介護 (ショートステイ)	地域密着型通所介護 (デイサービス)	合計
①利用者の事故による死亡	0	0	0	0
②利用者の誤嚥による負傷	0	0	0	0
③利用者の骨折による負傷	1	0	0	1
④利用者のその他の理由による負傷（入院若しくは1カ月以上の通院が必要となるもの）	0	0	0	0
⑤利用者の誤薬（医師の処方どおりでない薬の服用・投与が行われた場合）	1	0	0	1
⑥入所者の長時間の所在不明	0	0	0	0
⑦火災や地震、津波、台風等の天災による被害	0	0	0	0
⑧利用者間または職員の暴行等による入所者の死傷	0	0	0	0
⑨その他	0	0	0	0
合 計	2	0	0	2

6 苦情解決の状況

苦情件数

分類	特別養護老人ホーム	短期入所生活介護 (ショートステイ)	地域密着型通所介護 (デイサービス等)	居宅介護支援事業所	合計
①ケア(サービス)の内容に関する事	0	0	0	0	0
②個人の嗜好・選択に関する事	0	0	0	0	0
③財産管理・遺言に関する事	0	0	0	0	0
④制度・法律等に関する事	0	0	0	0	0
⑤施設の設備に関する事	0	0	0	0	0
⑥その他	0	0	0	0	0
事業所合計	0	0	0	0	0

苦情内容と結果

事業所	内容・申出人の希望等	解決結果・改善策
特別養護老人ホーム	無し	
短期入所生活介護 (ショートステイ)	無し	
地域密着型通所介護 (デイサービス等)	無し	
居宅介護支援事業所	無し	

7 社会福祉法人等利用料軽減の状況

対象者(保険者が郡山市である者のみ実施)

- (1) 市町村民税非課税世帯に属する老齢福祉年金者
- (2) 利用者負担額が軽減されなければ被保護者になってしまう者
- (3) 市長が特に生計が困難であると認めた者で、次の要件を全て満たす者
 - ① 市町村民税非課税世帯に属する者であること
 - ② 軽減を受けようとする者及びその世帯の年間収入が単身世帯で1,500,000円、世帯員が1人増える毎に500,000円を加算した額以下であること
 - ③ 軽減を受けようとする者及びその世帯員の預貯金、有価証券及び債券等の額が単身世帯で3,500,000円、世帯員が増える毎に1,000,000円を加算した額以下であること
 - ④ 軽減を受けようとする者及びその世帯員が日常生活に供する資産以外に活用できる資産がないと市長が認める者であること
 - ⑤ 軽減を受けようとする者が負担能力のある親族等に扶養されていないこと
 - ⑥ 軽減を受けようとする者が介護保険料を滞納していないこと

対象サービス

- ①介護老人福祉施設 ②短期入所生活介護 ③地域密着型通所介護

軽減額

- ①介護老人福祉施設

$$\text{利用者負担額(介護サービス利用料+食費+居住費)} \times 1/4$$

- ②短期入所生活介護

$$\text{利用者負担額(介護サービス利用料+食費+滞在費)} \times 1/4$$

- ③地域密着型通所介護

$$\text{利用者負担額(介護サービス利用料+食費)} \times 1/4$$

利用料軽減月別実績

サービス提供月	介護老人福祉施設			短期入所生活介護			地域密着型通所介護		
	人数	本来徴収すべき利用者負担額	減額した利用者負担額	人数	本来徴収すべき利用者負担額	減額した利用者負担額	人数	本来徴収すべき利用者負担額	減額した利用者負担額
令和6年4月	0	-	-	0	-	-	0	-	-
5月	0	-	-	0	-	-	0	-	-
6月	0	-	-	0	-	-	0	-	-
7月	0	-	-	0	-	-	0	-	-
8月	0	-	-	0	-	-	0	-	-
9月	0	-	-	0	-	-	0	-	-
10月	0	-	-	0	-	-	0	-	-
11月	0	-	-	0	-	-	0	-	-
12月	0	-	-	0	-	-	0	-	-
令和7年1月	0	-	-	0	-	-	0	-	-
2月	0	-	-	0	-	-	0	-	-
3月	0	-	-	0	-	-	0	-	-
合計	0	0	0	0	0	0	0	0	0

助成金申請額

当法人負担額

0

令和6年度 事業報告



社会福祉法人安積福祉会

特別養護老人ホーム カーサ・コリーナ

3 施設の概要

(1) 設置主体	社会福祉法人 安積福祉会			
(2) 施設の名称	特別養護老人ホーム カーサ・コリーナ			
(3) 所在地	福島県本宮市和田字戸ノ内158-3			
(4) 敷地面積	23,163.03㎡			
(5) 構造	木造地上2階建			
(6) サービス種別 (定員)	特別養護老人ホーム			
	介護老人福祉施設			
	40名			
(7) 建物床面積	延床面積		1,525.16㎡	
	2階床面積		766.05㎡	
	1階床面積		759.11㎡	
(8) 居室	1階	個室20床	2階	個室20床
(9) 竣工	平成29年9月1日			
(10) 事業開始	平成29年10月1日			
(11) 職員構成	特別養護老人ホーム			
	基準		現員	
施設長(所長)	1		1 (1)	
事務長				
業務課長				
事務員	1		3 (3)	
生活相談員	1		1	
介護支援専門員	1		1 (1)	
介護職員	12		18 (1)	
看護職員	2		3 (2)	
管理栄養士	1		1	
介助員				
機能訓練指導員	1		2 (2)	
医師	1		(1)	
運転手				
営繕管理				
計	21		29	
注	<ul style="list-style-type: none"> ・ () 書きは兼務職員の外書 ・ 医務業務は地域医療推進機構二本松病院に委嘱 			

令和7年3月31日現在

特別養護老人ホームの利用状況

保険者別利用者・要介護認定調査件数（令和7年3月31日現在）

保険者名	被保険者数			要介護認定 受託調査件数
	男	女	計	
郡山市	0	5	5	3
大玉村	1	2	3	0
二本松市	2	4	6	0
三春町	1	1	2	0
田村市	0	1	1	0
本宮市	9	13	22	2
石川町	0	0	0	0
計	13	26	39	5

年齢状況（令和7年3月31日現在）

年齢	男	女	計
～64	0	0	0
65～69	1	0	1
70～74	0	0	0
75～79	2	0	2
80～84	0	0	0
85～89	1	6	7
90～94	6	15	21
95～99	3	4	7
100～	0	1	1
最低	69	85	
最高	99	101	
平均	88.8	92.2	91

要介護度分布（令和7年3月31日現在）

要介護度	人数	比率
要介護1	1	2.6
要介護2	0	0
要介護3	13	33.3
要介護4	15	38.5
要介護5	10	25.6
計	39	100
平均要介護度	3.85	

特別養護老人ホームの利用状況

面会者

年月	面会者数
令和6年4月	13
5月	18
6月	19
7月	18
8月	24
9月	18
10月	20
11月	21
12月	25
令和7年1月	19
2月	19
3月	25
計	239

退居者状況

理由	令和5年度	令和6年度
在宅復帰	1	0
医療機関長期入院	4	0
他施設入所	0	0
死亡	6	11
計	11	11

入院状況

令和5年度		令和6年度	
人数	延日数	人数	延日数
43	705	41	654

施設行事及び実習・ボランティア・視察等受入れ状況（上半期）

年月	行事関係	実習・ボランティア・視察等（人数）
令和6年 4月	花見（アルペロ・フィオーレ・ヴェント・エルバ）	・4/26 ホスpital入職 Dr3名見学
5月	母の日、園芸（アルペロ） 園芸活動（フィオーレ・ヴェント・エルバ） 運動会（全ユニット）	・5/2 ホスpital入職 Dr3名見学
6月	父の日、紫陽花ドライブ（アルペロ） ドライブ（フィオーレ・エルバ） 和菓子作り（ヴェント）	
7月	七夕、制作活動（アルペロ） ちぎり絵（フィオーレ） 紫陽花ドライブ（ヴェント） 食事会（エルバ）	
8月	スイカ割り（アルペロ・フィオーレ） かき氷作り（ヴェント） 花火（エルバ） 夏祭り・花火大会（全ユニット）	・8/23 こころの医療センター五色台病院職員 15名見学
9月	敬老会（アルペロ） 秋の運動会（フィオーレ） 彼岸花ドライブ（ヴェント） 季節ドライブ（エルバ）	

活動の様子



4月 花見



5月 園芸活動



5月 運動会



6月 紫陽花ドライブ



7月 七夕



8月 スイカ割り



9月 夏祭り



9月 夏祭り



9月 花火

施設行事及び実習・ボランティア・視察等受入れ状況（下半期）

年月	行事関係	実習・ボランティア・視察等（人数）
令和6年 10月	紅葉狩り（アルベロ・フィオーレ・ヴェント） ジュース作り（エルバ）	・10/5 日本精神科病院協会看護・コメディカル委員会福島県移動委員会 （外部Dr3人・理事長他3名） ・国際医療看護福祉大学校 10/23～11/8 介護実習1-② 1名 ・10/24 Kふぁーむ体験ツアー（コロナ見学）ホスピタル職員23名
11月	喫茶店（アルベロ・フィオーレ・エルバ） テイクアウトランチ（ヴェント）	・11/11 福島人権擁護委員協議会 二本松市部会・本宮地区部会 18名
12月	ゆず湯、クリスマス会（アルベロ・エルバ） 忘年会（フィオーレ） 年賀状作り（ヴェント・エルバ） イルミネーションドライブ（全ユニット）	
令和7年 1月	新年会（全ユニット）	
2月	節分（アルベロ・フィオーレ） フォトレター作り（ヴェント） おやつ作り（エルバ）	
3月	ひな祭り（アルベロ、フィオーレ） おやつ作り（ヴェント） 制作活動（エルバ）	

活動の様子



10月 紅葉狩り

11月 喫茶店

12月 年賀状作



12月 年賀状作

1月 新年会

1月 新年会



2月 フォトフレ

3月 おやつ作り

3月 ひな祭り

4 研修・会議参加状況

年月日	主催及び内容（開催地）	参加人員
4月	25 令和6年度第1回新任調査員研修会(Zoorn)	1
	21 令和6年度社会福祉施設等職員初任者基礎研修～福祉職員としての心構え～(オンライン研修)	2
5月	29 令和6年度介護施設等における防災リーダー養成オンライン研修会(Zoorn)	2
	30 第5回ケアテック仙台'24	3
	3 令和6年度第1回南遠地区地域包括ケア推進研修会	2
	4 社会福祉法人専代表者会議(Zoorn)	1
	4～5 令和6年度職場研修担当職員研修	1
6月	7 パラマウントベッド(株)ウェビナー配信 スタッフのためにできること～デジタル化による課題改善への取り組み～	1
	14 令和6年度地域ケア会議第1回	3
	18・20 アテントWebセミナー「介護の快復化」に向けた拘縮ケアと予防!	5
	21 令和6年度災害・リスク対策研修会	1
	24 令和6年度社会福祉法人本宮市社会福祉協議会第2回評議員会(6月定時評議員会)	1
	4 令和6年度難病患者支援関係者研修会	4
	6 2024年EKSデーイベント活動報告会・交流会	1
	12 生活相談員研修会	1
	17 令和6年度福島県福祉・介護職員のつどい	2
7月	18・19 令和6年度福祉職員キャリアパス対応生進研修課程 中堅職員研修	2
	23 令和6年度高齢者虐待対応研修会	2
	23 第1回 アテントマスター・プロ研修	3
	24 令和6年度若手職員と高校生とのグループミーティング（職員派遣）	1
	25 令和6年度第1回自立支援型地域ケア会議専門職派遣	1
	29 食品衛生責任者養成講習（eラーニング）	1
	30 令和6年度苦情受付担当者研修	1
	7 令和6年度第1回本宮市介護保険運営協議会及び本宮市地域包括支援センター運営協議会	1
	9 ふくしまふくしま未来キャンパス(講師派遣)	1
8月	9 令和6年度リスクマネジメント研修～福祉施設に求められているコンプライアンスと情報管理～(オンライン研修)	1
	23 令和6年度若手介護職員発信力向上講座「介護事業所・介護職員向けPR力向上セミナー」(2) 介護事業所におけるSNS・動画活用講座：わが社	1
	23 令和6年度ケアマネ研修会	1
	27 第2回 アテントマスター・プロ研修	3
	2 令和6年度苦情解決責任者・第三者委員研修	1
	10 令和6年度施設ケアマネ研修会	1
	10 第3回 アテントマスター・プロ研修	2
	11 令和6年度社会福祉施設看護専門職員研修(オンライン研修)～高齢者の特性をふまえた皮膚トラブルの予防とケア～	1
9月	19・20 令和6年度福祉職員キャリアパス対応生進研修課程 初任者職員研修	2
	20 令和6年度認定調査員研修会(オンライン研修)	1
	20 自立支援型地域ケア会議	1
	24 令和6年度「災害時施設相互応援協定に関する研修会」	2
	27 令和6年度若手介護職員発信力向上講座「介護事業所・介護職員向けPR力向上セミナー」(2) 介護事業所におけるSNS・動画活用講座：わが社	1
	2～30 食中毒【感染対策委員会 園内研修】	58
	1 令和6年度多様な人材を確保するためのセミナー「人材定着のための管理者等のコミュニケーション強化」(Zoorn)	1
	7 第31回E式合同考課者研修会(オンライン配信)	2
	10 南遠地方介護支援専門員「情報交換会」	4
	11 ふくしま田中核都市圏ビジョン「地域包括ケアシステムの連携推進」合同研修会(オンライン)	2
10月	15～24 いきがい・助け合いオンラインフェスタ2024(オンライン配信)	1
	18 令和6年度第2回地域ケア会議	2
	22 第4回 アテントマスター・プロ研修	3
	23 令和6年度生産性向上ミーティング	2
	23～31 BCPについて【BCP推進委員会 園内研修】	77
	24 令和6年度デジタル中核人材養成研修(オンライン)	2
	30 令和6年度第1回福祉・住宅連携会議「ともに築く、ともに生きる」	1
	30 令和6年度社会福祉法人本宮市社会福祉協議会第3回評議員会(臨時評議員会)	1
	30 令和6年度安遠地方介護支援専門員連絡協議会研修会	4
	30 令和6年度安遠地方介護支援専門員連絡協議会研修会	4
	7 IT Solution Forum 2024 同時開催介護ICT体験フェア in 品川	3
	8 ACP(アドバンス ケア プランニング) 内部研修	17
	11 令和6年度介護職員研修会	1
	11 令和6年度東北管内高齢者保健福祉施設等事故防止・感染症予防対策研修会	2
	14～13/9 令和6年度現任認定調査員研修会(オンライン)	7
	14～15 令和6年度東北ブロック地域包括・在宅介護支援センター職員研修会(ライブ配信)	1
11月	16～17 2024年度社会福祉士実習指導者講習会	1
	18 令和6年度第2回南遠地区地域包括ケア推進研修会	4
	21 令和6年度医療安全推進週間事業	3
	21 令和6年度第2回自立支援型地域ケア会議【専門職派遣】	1
	22 令和6年度デジタル中核人材養成研修(オンライン)	2
	22 認知症サポーター養成講座【講師派遣】	1
	26 令和6年度生活相談員研修会	1
	26 令和6年度社会福祉施設栄養士研修(オンライン研修)～災害時の備えについて～	1
	27 令和6年度デジタル中核人材養成研修(オンライン)	2
	29 地域リハビリテーション市町村体制整備推進研修会 市町村事業とリハ専門職の役割～地域包括ケアを進める活動の具現化～	1
	29 令和6年度デジタル中核人材養成研修(オンライン)	1
	3 安全運転管理者講習	1
	3～4 令和6年度福島県認知症介護実践者研修(第3回) オンライン	1
	5 令和6年度職場研修担当職員フォローアップ研修	1
	5 令和7年度職場研修担当職員フォローアップ研修【講師派遣】	1
	6 令和6年度デジタル中核人材養成研修(オンライン)	1
	10～11 令和6年度高齢者権利擁護等推進事業看護実務者研修	1
12月	10～2/10 こんな時どうする ～緊急時の対応～【安全対策委員会 園内研修①】	39
	13 本宮市認知症ケア連絡協議会研修会	4
	16 成年後見制度利用促進体制整備における中核機関設置に向けた実態把握調査に関する説明会	4
	18 令和6年度福島県社会福祉協議会地域包括・在宅介護支援センター協議会 県北支部安遠支部研修会	1
	19 地域課題解決に向けた事業間連動支援研修	1

	19	第5回アテントマイスター・プロ研修	3
	19~20	令和6年度福島県認知症介護実践者研修(第3回) オンライン	1
	20	令和6年度機能訓練担当者研修会	1
	27	令和6年度デジタル中核人材養成研修(オンライン)	2
令和7年 1月	9	令和6年度デジタル中核人材養成研修(オンライン)	1
	16	令和6年度デジタル中核人材養成研修(オンライン)	1
	16~17	令和6年度介護支援専門員実務研修及び再研修・更新研修のファシリテーター(依頼)	1
	21	第6回アテントマイスター・プロ研修	3
	22	令和6年度安全対策研修会(動画配信)	1
	24	第三回地域ケア会議	1
	30	令和6年度多様な人材を確保するためのセミナー「多様な働き方を導入する具体的な事例」オンライン	1
	30	南達地方介護支援専門員「情報交換会」	3
		1	令和6年度福島県認知症介護実践者研修(第3回) 報告会 オンライン
2月	3~13	身体拘束及び虐待は医師の取り組みについて【身体拘束・虐待防止委員会園内研修】	54
	7~16	褥瘡予防の基礎知識～振り返って考えましょう～【褥瘡予防委員会園内研修】	39
	12	令和6年度第2回本宮市ケアマネジメント支援会議	3
	12	南達地方介護支援専門員「情報交換会」	1
	14	令和6年度デジタル中核人材養成研修(オンライン)	1
	14	令和6年度認知症高齢者対応研修(オンライン研修)～認知症高齢者の対応の基本～	2
	19	令和6年度第2回本宮市介護保険運営協議会及び本宮市地域包括支援センター運営協議会	1
	19	令和6年度在宅医療・介護連携支援センター研修会(WEB)	1
3月	4~31	安全な内服管理に向けた取り組みについて【安全対策委員会 園内研修②】	39
	3・12	令和6年度介護支援専門員実務研修及び再研修・更新研修のファシリテーター(依頼)	1
	7	令和6年度生活拠点コミュニティ形成業務の成果報告会	1
	8	POTTプログラム研修会	3
	11	令和6年度介護支援専門員実務研修及び再研修・更新研修のファシリテーター(依頼)	1
	14	ユニットリーダー研修実地研修プレゼンテーション(オフ)	1
	14	ケアプランデータ連携システムフリーパスキャンペーンオンライン説明会(YouTubeライブ)	3
	19	令和6年度社会福祉法人本宮市社会福祉協議会第4回評議員会	1
	28~	誰も輝く施設へ～中堅職員研修～【介護協働部会 園内研修】	35
合 計			533

5 事故報告

事故件数（行政に報告した件数）

分類	特別養護老人ホーム	合計
①利用者の事故による死亡	0	0
②利用者の誤嚥による負傷	0	0
③利用者の骨折による負傷	0	0
④利用者のその他の理由による負傷（入院若しくは1カ月以上の通院が必要となるもの）	0	0
⑤利用者の誤薬（医師の処方どおりでない薬の服用・投与が行われた場合）	4	4
⑥入所者の長時間の所在不明	0	0
⑦火災や地震、津波、台風等の天災による被害	0	0
⑧利用者間または職員の暴行等による入所者の死傷	0	0
⑨その他	0	0
合計	4	4

6 苦情解決の状況

苦情件数

分 類	特別養護老人ホーム	合計
①ケア(サービス)の内容に関する事	0	0
②個人の嗜好・選択に関する事	0	0
③財産管理・遺言に関する事	0	0
④制度・法律等に関する事	0	0
⑤施設の設備に関する事	0	0
⑥その他	0	0
事業所合計	0	0

苦情内容と結果

事業所	内容・申出人の希望等	解決結果・改善策
特別養護老人ホーム	無し	

7 社会福祉法人等利用料軽減の状況

対象者(保険者が郡山市である者のみ実施)

- (1) 市町村民税非課税世帯に属する老齢福祉年金者
- (2) 利用者負担額が軽減されなければ被保護者になってしまう者
- (3) 市長が特に生計が困難であると認めた者で、次の要件を全て満たす者
 - ① 市町村民税非課税世帯に属する者であること
 - ② 軽減を受けようとする者及びその世帯の年間収入が単身世帯で1,500,000円、世帯員が1人増える毎に500,000円を加算した額以下であること
 - ③ 軽減を受けようとする者及びその世帯員の預貯金、有価証券及び債券等の額が単身世帯で3,500,000円、世帯員が増える毎に1,000,000円を加算した額以下であること
 - ④ 軽減を受けようとする者及びその世帯員が日常生活に供する資産以外に活用できる資産がないと市長が認める者であること
 - ⑤ 軽減を受けようとする者が負担能力のある親族等に扶養されていないこと
 - ⑥ 軽減を受けようとする者が介護保険料を滞納していないこと

対象サービス

- ①介護老人福祉施設 ②短期入所生活介護 ③地域密着型通所介護

軽減額

- ①介護老人福祉施設

$$\text{利用者負担額(介護サービス利用料+食費+居住費)} \times 1/4$$

- ②短期入所生活介護

$$\text{利用者負担額(介護サービス利用料+食費+滞在費)} \times 1/4$$

- ③地域密着型通所介護

$$\text{利用者負担額(介護サービス利用料+食費)} \times 1/4$$

利用料軽減月別実績

サービス提供月	介護老人福祉施設			短期入所生活介護			地域密着型通所介護		
	人数	本来徴収すべき利用者負担額	減額した利用者負担額	人数	本来徴収すべき利用者負担額	減額した利用者負担額	人数	本来徴収すべき利用者負担額	減額した利用者負担額
令和6年4月	0	-	-						
5月	0	-	-						
6月	0	-	-						
7月	0	-	-						
8月	0	-	-						
9月	0	-	-						
10月	0	-	-						
11月	0	-	-						
12月	0	-	-						
令和7年1月	0	-	-						
2月	0	-	-						
3月	0	-	-						
合計	0	0	0	0	0	0	0	0	0

助成金申請額

当法人負担額

0

令和6年度 事業報告



社会福祉法人 安積福祉会

介護付有料老人ホーム カーサ・ヴェッキオ

3 施設の概要

(1) 設置主体	社会福祉法人安積福祉会						
(2) 施設の名称	介護付有料老人ホーム カーサ・ヴェッキオ						
(3) 所在地	福島県郡山市安積町笹川字荒池下3番41						
(4) 敷地面積	3,842.31㎡						
(5) 構造	鉄筋コンクリート造4階建						
(6) サービス種別 (定員)	介護付有料老人ホーム						
	特定施設入居者生活介護						
	111						
(7) 建物床面積	5,562.24㎡						
(8) 居室	居室Aタイプ		居室Bタイプ		居室Cタイプ		—
	計	81室	計	27室	計	3室	—
(9) 竣工	平成30年12月19日						
(10) 事業開始	平成22年9月1日（平成31年2月1日新築移転）						
(11) 職員構成	介護付有料老人ホーム						
	基準				現員		
施設長	1				1		
事務員					2		
生活相談員	2				2		
計画作成担当者	2				2		
介護職員	34				39		
看護職員	3				4		
機能訓練指導員	1				1		
栄養士					0		
その他（臨時・パート）					3		
計	43				54		
	注 （ ）書きは兼務職員の外書 ・調理及び警備の業務は外部に委託						

令和7年3月31日現在

介護付有料老人ホームの利用状況

保険者別利用者・要介護認定調査件数（令和7年3月31日現在）

保険者名	被保険者数			要介護認定 受託調査件数
	男	女	計	
郡山市	12	61	73	0
須賀川市	3	11	14	0
三春町	1	1	2	0
矢吹町	0	1	1	0
本宮市	2	1	3	0
天栄村	0	1	1	0
鏡石町	0	2	2	0
川場村	0	1	1	0
石川町	0	1	1	0
富岡町	0	1	1	0
大熊町	0	1	1	0
いわき市	0	1	1	0
仙台市	1	0	1	0
西郷村	0	1	1	0
計	19	84	103	0

年齢状況（令和7年3月31日現在）

年齢	男	女	計
～64	0	0	0
65～69	0	1	1
70～74	0	2	2
75～79	5	2	7
80～84	2	8	10
85～89	5	23	28
90～94	4	28	32
95～99	3	15	18
100～	0	5	5
最低	78	68	
最高	98	104	
平均	86.7	90.2	89.6

要介護度分布（令和7年3月31日現在）

要介護度	人数	比率
要介護1	29	28.2
要介護2	30	29.1
要介護3	14	13.6
要介護4	23	22.3
要介護5	7	6.8
計	103	100
平均要介護度		2.5

介護付有料老人ホームの利用状況

面会者

年月	面会者数
令和6年4月	122
5月	155
6月	156
7月	189
8月	229
9月	205
10月	173
11月	243
12月	271
令和7年1月	254
2月	253
3月	273
計	2523

退居者状況

理由	令和5年度	令和6年度
在宅復帰	1	1
医療機関長期入院	3	15
他施設入所	2	5
死亡	21	15
計	27	36

入院状況

令和5年度		令和6年度	
人数	延日数	人数	延日数
43	600	48	750

施設行事及び実習・ボランティア・視察等受入れ状況（上半期）

年月	行事関係	実習・ボランティア・視察等（人数）
令和6年 4月	誕生会 ドライブ	
5月	誕生会 ドライブ	
6月	誕生会	
7月	誕生会 慰問	仲川流日本舞踊桜ヶ丘踊り会（6名）
8月	誕生会 喫茶アズーロ 真夏の大運動会	共同建築設計事務所様（28名）
9月	誕生会 敬老のつどい 映画鑑賞会	

活動の様子



春のドライブ

制作活動（こいのぼ

日曜レク（ひまわりの種ま



慰問

誕生会

日曜レク（玉入



真夏の大運動会

映画鑑賞会

敬老のつどい

施設行事及び実習・ボランティア・視察等受入れ状況（下半期）

年月	行事関係	実習・ボランティア・視察等（人数）
令和6年 10月	誕生会 花火鑑賞会 映画鑑賞会	
11月	誕生会 喫茶アズーロ 花火鑑賞会	西笹川地区子供神輿 韓国医療福祉建築学会様(6名)
12月	誕生会 クリスマス会 冬至かぼちゃ 映画鑑賞会	ネイルボランティア(1名)
令和7年 1月	誕生会 お屠蘇 ケーキバイキング	脳活クラブ様(1名)
2月	誕生会 節分	
3月	誕生会 喫茶アズーロ 慰問	えみフラスクール様(7名)

活動の様子



子供神輿

芋煮会

クリスマス会



ネイルボランティ

冬至かぼちゃ

ケーキバイキング



お屠蘇振る舞い

慰問

喫茶アズーロ

4 研修・会議参加状況

年月日		主催及び内容（開催地）	参加人員
令和6年 4月	1,2,3,12	新人職員研修（法人主催）	1
	24	ADL向上のための排泄ケアの取り組み～眠りスキャンeye活用事例～	1
5月	21	社会福祉施設等職員初任者研修（基本的な知識と心構え）	1
	29	防災リーダー養成研修	2
	30	第5回ケアテック仙台'24	1
	16～31	【施設内研修会】脱水について	49
6月	25	アンダーマネジメント研修	1
	10	【施設内研修会】KYTについて	9
	10～28	【施設内研修会】食中毒について	49
7月	16	感染症対策研修会	1
	17	介護者のつとめ	1
	1～31	【施設内研修会】身体拘束・高齢者の虐待について	18
	28	【施設内研修会】BCP風水害研修	10
8月	9	リスクマネジメント研修	1
	20	病院勤務以外の看護師等認知症対応力向上研修	1
	22	普通救命講習	1
	23	福祉避難所設営・運営マニュアル研修会	2
	23・9月27日	介護事業所・介護職員向けPR向上セミナー	2
	27～28	生産性向上セミナー	2
	19～31	【施設内研修会】感染対策・手洗い研修	50
	23	【施設内研修会】BCP福祉避難所開設概要研修	6
9月	10月17日 10月19日 10月20日	介護職員実務者研修	1
	19・20	キャリアパス対応生涯研修課程（初任者研修）	1
	7	【施設内研修会】緊急連絡網による伝達訓練	1
	28	【施設内研修会】AED心肺蘇生について（1回目）	9
10月	7	E式合同考課者研修	1
	9	【施設内研修会】AED心肺蘇生について（2回目）	8
	7～11月22日	【施設内研修会】感染対策（吐物処理・ガウンテクニック）について	38
	29	【施設内研修会】エスケープ時の対応について（捜索編）	9
11月	6	現場で使える生活リハビリテーション研修	1
	7	介護職のためのテーマ別研修 ～ポディーメカニクス～	1
	7	介護ICTフェアin品川	2
	20	採用力・広報力強化のためのデジタル研修	3
	21	認知症高齢者のケア研修	1
	28	普通救命講習	1
	29	デジタル中核人材養成研修	2
	18	【施設内研修会】腰痛予防について（1回目）	12
27	【施設内研修会】虐待防止・身体拘束について	12	
12月	4月11日 18日 18日 15日 2月25日 3月4日	介護職員実務者研修	1
	12	介護職のためのテーマ別研修 ～事故発生と再発防止に関する研修～	1
	23日 1月23日 2月13日 3月13日	キャリアパス考課者研修	9
	17	【施設内研修会】腰痛予防について（2回目）	6
令和7年 1月	16	介護職のためのテーマ別研修 ～虐待防止研修～	1
	30	多様な人材を確保するためのセミナー	3
	30	あさかストレスケア研修 ～職場環境改善研修～	6
	24	【施設内研修会】AEDの使用方法について（3回目）	8
2月	14	認知症高齢者対応研修	1
	17	介護施設等における防災リーダー養成研修	1
	26	利用者が笑顔で前向きになる転倒予防のための新しいレク・アクティビティ講習	1
3月	3～23	ケアマネのためのテーマ別研修 ～介護現場のハラスメント対策～	3
	10	結核対応研修	1
	27	あさかストレスケア研修・マインドフルネス	4
	26	【施設内研修会】感染対策・ゾーニングについて	10
R6.5～R7.3月		アテントマイスタープロ	5
合 計			373

5 事故報告

事故件数（行政に報告した件数）

分類	介護付有料老人ホーム	合計
①利用者の事故による死亡	1	1
②利用者の誤嚥による負傷	0	0
③利用者の骨折による負傷	5	5
④利用者のその他の理由による負傷（入院若しくは1カ月以上の通院が必要となるもの）	0	0
⑤利用者の誤薬（医師の処方どおりでない薬の服用・投与が行われた場合）	0	0
⑥入所者の長時間の所在不明	0	0
⑦火災や地震、津波、台風等の天災による被害	0	0
⑧利用者間または職員の暴行等による入所者の死傷	0	0
⑨その他	1	1
合計	7	7

6 苦情解決の状況

苦情件数

分 類	介護付有料老人ホーム	合計
①ケア(サービス)の内容に関する事	0	0
②個人の嗜好・選択に関する事	0	0
③財産管理・遺言に関する事	0	0
④制度・法律等に関する事	0	0
⑤施設の設備に関する事	0	0
⑥その他	0	0
事業所合計	0	0

苦情内容と結果

事業所	内容・申出人の希望等	解決結果・改善策
介護付有料老人ホーム		

令和6年度地域包括支援センター活動報告書

本宮市白沢地域包括支援センター

1、包括的支援事業

(1) 総合相談支援

介護や支援が必要な高齢者が、早期に支援に結び付けることができるよう相談窓口の周知を実施。また、関係機関と連携ができるように対応。

ア) 実態把握

独居高齢者や高齢世帯の把握、関係機関と連携し地域で安心して生活できるよう見守り等を実施。

イ) 総合相談

①相談・訪問状況

回(延)	916
------	-----

②相談・支援方法

方法	電話	来所	訪問	計
回(延)	632	191	93	916

③相談・支援対象

対象	本人 家族	民生 委員	サービ ス事業所	ケ ア マネ ジ ャ ー	医 療 機 関	保健所	行政 機 関	その他	合計
回(延)	387	4	47	141	103	0	209	25	916

ウ) 地域住民への啓発活動

独居高齢者宅や担当地区のふれあいサロン等を訪問し、地域包括支援センターの周知活動を実施。

年 月 日	周知先	人 数
令和6年4月21日	本宮市職員OB会	50名
令和6年5月19日	長屋3区ふれあいサロン	15名
令和6年5月20日	リリアフラワイアリ	6名
令和6年6月6日	下田第二住宅住民	13名
令和6年6月20日	和田11区ふれあいサロン	18名
令和6年6月26日	高齢者元気パワーアップ講座	14名
令和6年7月1日	松沢1区ふれあいサロン	15名
令和6年7月24日	本宮ふれあい塾	20名
令和6年8月1日	下田第二住宅住民	10名
令和6年8月28日	高齢者元気パワーアップ講座	20名
令和6年9月5日	スポーツ民謡会	6名
令和6年9月12日	下田第二住宅住民	14名
令和6年9月17日	いきいきふれあい元気クラブ	13名
令和6年10月10日	新生大学	12名
令和6年10月14日	リリアフラワイアリ	7名

令和6年10月15日	和田9区いきいき百歳体操	9名
令和6年10月26日	高齢者元気パワーアップ講座	40名
令和6年10月29日	ニコニコロック百歳体操	7名
令和6年11月25日	リリアフラワイアリ	6名
令和6年11月28日	スポーツ民謡会	4名
令和6年12月6日	本宮市食事改善推進員	13名
令和6年12月17日	いきいきふれあい元気クラブ	16名
令和6年12月25日	高齢者元気パワーアップ講座	19名
令和7年1月24日	和田9区ふれあいサロン	10名
令和7年2月10日	リリアフラワイアリ	9名
令和7年2月14日	稲沢新生会	11名
令和7年2月16日	白岩5区ふれあいサロン	14名
令和7年2月26日	高齢者元気パワーアップ講座	46名
令和7年3月6日	下田第二市営住宅	10名
令和7年3月18日	ニコニコロック百歳体操	12名
令和7年3月25日	糠沢1区いきいき百歳体操	8名
合計	実施回数：31回	467名

(2) 権利擁護支援

高齢者の尊厳を保持し安心して生活していくために、高齢者の権利擁護のための必要な支援を実施。

ア) 権利擁護

①相談・訪問等件数：4件

イ) 高齢者虐待への対応、関係機関との連携

①相談・訪問等件数

方法	電話	来所	訪問	計
回(延)	4	2	1	7

具体的対応について

- 要介護の女性と知人が同居しているケースは、同居知人が病状悪化のため逝去し、要介護女性は入院、施設入所の運びとなり、虐待対応としては終結。後見人による支援が継続している。その他は、警察から市高齢福祉課へ相談のあったケースについて、状況確認、経過報告を行っている。

ウ) 高齢者虐待への早期発見、早期対応

エ) 高齢者虐待防止の普及・啓発

「高齢者虐待の防止、高齢者の養護者に対する支援等に関する法律」に基づき高齢者の権利の支援。相談窓口として地域包括支援センターの活動案内を実施。

オ) 高齢者虐待防止についての理解を深める研修会

市内3包括合同にて年1回研修会を実施。

年月日	内容	対象者	人数
-----	----	-----	----

令和6年 7月23日 (火)	高齢者虐待防止に関する研修会「高齢者虐待防止法の理解と地域連携について」 講師：高齢者虐待対応専門職チーム 社会福祉士、ソーシャルサポートふたば 岩本美智子氏	民生委員、居宅 ケアマネ、介護 施設職員	33名
----------------------	--	----------------------------	-----

カ) 成年後見制度の活用促進

- ・地域住民への周知活動を実施し、相談や支援を実施

年 月 日	内 容
令和6年4月	居宅CMと同行訪問し生活保護申請に向けた支援をしていたが、経済状況から生活保護申請は不受理となる。金銭管理についてあんしんサポートの利用も検討するが、長男が管理することになった。
令和6年10月	独居高齢者(男性)について金銭管理のため、あんしんサポート利用を提案するが、本人が納得せず。判断能力あり、遠方の弟の協力もあるため、利用には至らず。継続的に生活状況の確認をしている。
令和6年10月	ケアマネより相談。経済的な課題から要介護者の支援が十分でなく、不適切な状況にあった。介護者による経済的搾取が疑われたが、介護者自身が本宮市社協に相談しており、生活保護受給、あんしんサポートの利用につながった。
令和6年10月	本宮市社協より相談。生活費の相談が社協にあったケース。本人も高齢であり歩行状態や体調の悪化が心配されるため包括による支援の協力依頼ある。同行訪問や介護保険申請を通して、本人や家族の支援を行った。

(3) 包括的・継続的ケアマネジメント

地域の高齢者が住み慣れた地域で暮らすことができるように、医療機関、介護支援専門員など多職種協働や地域の関係機関と連携。個々の高齢者の状況やその変化に応じて継続的にフォローアップしていく体制を構築。また、介護支援専門員の資質の向上と後方支援を実施。

ア) 南達地区地域ケア推進研修会

年 月 日	内 容	対 象 者	人数
令和6年6月3日	認知症疾患医療センターと認知症の薬について	病院・薬局・介護事業所	40名
令和6年11月18日	ケアカフェ	病院・薬局・介護事業所	34名

イ) ケアマネジメント支援会議 (3包括合同)

年 月 日	内 容	対 象 者	人数
令和6年5月24日	令和6年度介護保険改正	市内居宅介護支援事業所	22名

令和7年2月12日	早期アルツハイマー型認知症の病態と新たな治療薬について	市内居宅介護支援事業所	18名
-----------	-----------------------------	-------------	-----

ウ) 本宮市民生児童委員協議会定例会への出席

(4) 介護予防ケアマネジメント

要支援1・2の認定を受けた利用者や総合事業対象者が、住み慣れた地域で、できるだけ自立した生活を送ることができるように個別の状況に応じた支援計画の作成、評価などのケアマネジメントを実施。

要支援1・2の認定を受けた利用者、総合事業対象者には、直営と委託にて介護予防ケアマネジメントを実施。

① 利用状況(延)

令和6年度	828件(内委託264件)
-------	---------------

(5) 個別地域ケア会議

ア) 支援困難事例への随時相談助言、地域ケア会議を実施。

年月日	概要
令和6年12月19日	精神疾患を抱えた同居家族がいることで、必要な支援を受けることができなくなっているケースについて、関係部署共同の元、支援策の検討、同居家族の精神科病院への入院についての協議を行う。

イ) 市内居宅介護支援事業者対象に年3回3包括合同にて実施。

年月日	テーマ	人数
令和6年6月14日	認知症単身高齢者への対応について	13名
令和6年10月18日	認知症単身高齢者への対応について(2)	18名
令和7年1月24日	6月10日に出た課題に関する改善策の検討	15名

今年度は1回目2回目に同様のテーマで課題の抽出を行い、3回目に課題から改善策を検討する場とした。次年度は、多くのテーマに関する協議を行うため、各回テーマから見える課題の洗い出しとその改善案を一度に協議するように変更。

(6) 認知症対策(認知症地域支援・ケア向上推進事業)

ア) 医療・介護等の支援ネットワーク構築

- ・必要な医療、介護サービスを受けられるように関係機関との連携体制を構築。
- ・認知症ケア連絡協議会・情報交換会の開催や研修会等を実施。

年月日	内容	人数
令和6年6月19日	今年度のスケジュール、認知症講演会、認知症ケア研修会、アルツハイマー月間の参加協力について	10名
令和6年8月23日	認知症講演会(映画上映会)、アルツハイマー月間について	7名
令和6年9月28日	【認知症講演会】	85名

	映画『オレンジ・ランプ』上映会 会場：白沢公民館	
令和6年11月2日	【認知症講演会】※台風の影響で9/1より順延 映画『オレンジ・ランプ』上映会 会場：えぽか 健康増進広場	60名
令和6年12月13日	【認知症ケア研修会】 「みんなで考える本宮市における認知症地域支援」	26名
令和7年3月14日	今年度の振り返り、来年度に向けて	6名

・認知症サポーター養成講座

「認知症になっても安心して暮らせるまち」の実現のため、認知症の症状や対応方法について理解を深めるための講座を実施。（各自治会、自主活動グループ、小中学校や地域企業等に働きかけ養成講座を予定。）

年月日	受講団体	人数
令和6年8月1日	中学生夏体験ボランティア 認知症サポーター養成講座 「認知症を正しく理解し、地域で支えよう」 講師：キャラバンメイト 小藤知子 白沢地域包括支援センター	21名
令和6年9月30日	認知症“見守り”サポーター養成講座 高齢者元気パワーアップ講座受講者	13名
令和6年10月29日	本宮市役所職員向け講座 講師：キャラバンメイト 小藤知子	32名
令和6年11月22日	認知症サポーター養成講座 講師：社会福祉法人安積福祉会しらさわ有 寿園 作業療法士 前平奈加	15名

・認知症ケアパスの普及を実施。

「本宮市認知症ケアパス」を見直し、高齢者あんしんガイドブック（通称：オレンジブック）を作成。本宮市のホームページに公開となった。
随時、活用方法の検討、内容の見直しをし、より分かりやすく活用できるものにしていく。

年月日	内容
令和7年1月20日	本宮市ホームページに高齢者あんしんガイドブックが公開
令和7年2月12日	ケアマネジメント支援会議にてケアマネジャーに周知

・ファイブ・コグの検査の実施。（3包括合同）

2回共に参加可能な65歳以上の方を対象に年2回実施。

令和6年度1回目

年月日	内容	人数
令和6年7月8日	ファイブ・コグ検査、転倒予防教室	33名
令和6年7月18日	検査結果の返却、栄養教室、口腔教室	32名

令和6年度2回目

年月日	内容	人数
-----	----	----

令和7年1月17日	ファイブ・コグ検査、栄養教室	38名
令和7年1月30日	検査結果返却、転倒予防教室、口腔教室	34名

イ) 認知症対応力向上のための支援

- ・認知症初期集中支援チーム検討委員会へ参加。

年月日	内容	人数
令和7年2月20日	認知症初期集中支援チーム活動状況 本宮市認知症関連事業について	

- ・病院、施設等における処遇困難事例の検討及び個別支援を実施。
- ・認知症カフェ「カフェさとやま」の運営。同時に日常生活に役立つことを中心としたワンポイント講座を開催。

年月日	内容	人数
令和6年4月1日	花粉症予防～食べ物編～	25名
令和6年5月13日	お口の健康、歯磨きについて(包括広報紙第15号より)	19名
令和6年6月3日	明治試供品「ミチタス」について	30名
令和6年7月1日	脱水症、熱中症の予防	29名
令和6年8月5日	ブレインパフォーマンスについて 試供品 OS-1 アップル味	19名
令和6年9月2日	台風接近の影響で中止	
令和6年10月7日	指体操で認知症予防	17名
令和6年11月11日	指体操その2	19名
令和6年12月2日	風邪予防におすすめするキノコについて(包括 広報紙第17号より)	22名
令和7年1月20日	詐欺被害防止	21名
令和7年2月3日	フレイル予防について	25名
令和7年3月3日	外出とフレイル予防について(包括広報紙第 18号より)	20名
合計		245名

- ・認知症カフェの周知活動
カフェのチラシの配布、他事業での活動の際に口頭などで説明。
ボランティアの方による各種団体参加時のチラシ配布

ウ) 相談支援・支援体制構築

- ・認知症の人や家族等への相談支援を、認知症地域支援推進員と共に実施。

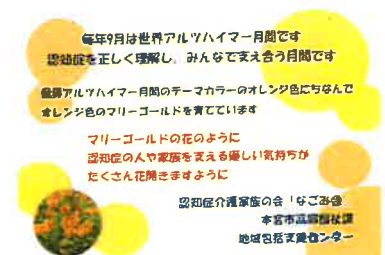
年月日	内容
令和6年4月24日	第1回認知症地域支援推進員定例会
令和6年5月15日	第2回認知症地域支援推進員定例会
令和6年6月12日	第3回認知症地域支援推進員定例会
令和6年7月23日	第4回認知症地域支援推進員定例会
令和6年8月7日	第5回認知症地域支援推進員定例会

令和6年9月13日	第6回認知症地域支援推進員定例会
令和6年10月18日	第7回認知症地域支援推進員定例会
令和6年11月19日	第8回認知症地域支援推進員定例会
令和6年12月9日	第9回認知症地域支援推進員定例会
令和7年1月15日	第10回認知症地域支援推進員定例会
令和7年2月13日	第11回認知症地域支援推進員定例会
令和7年3月21日	第12回認知症地域支援推進員定例会

- ・認知症初期集中支援チームとの連携や必要なサービスの調整を実施。
- ・認知症家族の会「なごみ会」の支援を行う。チラシ配布により、啓発活動を実施。介護保険制度の動向や本宮市の取り組みについて説明。健康相談、認知症の方の対応などについて、質問や相談に対応。世界アルツハイマー月間、認知症講演会など、本宮市や地域包括支援センターの取り組みを紹介、参加を呼びかけた。アルツハイマー月間（認知症月間）の取り組みを通して、認知症支援の啓発や自身の介護の思い出の振り返りができた。
- ・徘徊高齢者家族支援（GPSの紹介）を実施。
- ・見守りネットワークの構築（学習会）を実施。
- ・本宮市認知症高齢者QRコード活用見守り事業の紹介を実施。

エ) アルツハイマー月間の取り組み

- ・9月中 みずいろ公園の滝のライトアップ
- ・認知症介護家族の会「なごみ会」の協力
マリーゴールド植栽、啓発カードの配布、展示コーナーに介護の思い出を展示
【啓発カード配布について】
 - なごみ会の会員13名協力依頼（追加分を含め162枚配布）
 - 配布先 友人や来客 認知症家族の会福島支部での配布 地域での集まり
 - 配布時の反応
アルツハイマー月間を知っている人は半数程度。認知症については身近なことと思っている人が多いとの感想。
 - 効果 相談窓口や仲間がいることを知ってもらうこととして、認知症月間やなごみ会の周知は重要なことだと思う。今後も継続していきたい。（なごみ会三浦会長談）
(配布したカード)



- ・認知症のことを知ろう！展示コーナー

場所	期間
白沢公民館休憩スペース	令和6年8月27日～9月28日

しらさわ夢図書館	令和6年8月27日～9月24日
本宮市中央公民館	令和6年9月26日～10月20日
本宮市中央公民館図書室	令和6年9月26日～10月20日

- ・えぼか 健康増進広場 令和6年11月1日（映画上映会開催日）
- ・図書館では上記期間中に認知症関連図書の貸し出し
- ・中央公民館の展示コーナーでアンケート実施

オ) 認知症関連DVD 上映会

- ・しらさわ夢図書館にて認知症関連DVD の上映会を開催

年 月 日	内 容	人数
令和7年2月18日	『ぼけますからよろしくお願いします』	30名
令和7年3月4日	『ぼけますからよろしくお願いします2 ～おかえりお母さん～』	26名

(7) 生活支援コーディネーター

高齢者の生活支援、介護予防の基盤整備を推進していくことを目的に、地域において生活支援等サービスの提供体制の構築に向けたコーディネート等を実施。

「みずいろ会」への出席、協議体設置のための勉強会やフォーラムに参加。

※ 令和6年度「みずいろ会」は開催されず。

- ・新年度事業の見直しに向けての協議を実施

令和6年12月27日：県生活支援体制整備事業アドバイザー派遣にて講師を招いての協議

令和7年 3月18日：進捗状況などアフターミーティング実施

(8) 介護マークの配布

介護中であることを示すストラップ付マークを介護家族より申請を受け、配布し周囲の理解を示すことで、介護しやすい街づくりをすすめる。

配布件数：0件

2、任意事業

(1) 家族介護支援事業

在宅で介護する家族を対象に、心身のリフレッシュや介護に関する知識の普及のための事業を実施。今後も、より多くの方にご参加いただけるように周知、勧奨する。

ア) 「介護者のつどい」（3包括合同）

月 日	内 容	場 所	人数
令和6年8月22日	笑いヨガ	えぼか	14名
令和7年2月3日	介護する上で知っているとし少し楽になる話	あづま館	15名

3、介護予防事業

(1) 一般介護予防

介護予防の活動が広く実施され、高齢者が自ら活動に向けた取り組みが主体的に実施されるよう普及・啓発を実施。

ア) いきいき百歳体操普及について

年 月 日	対象者	内容	人数
令和6年5月19日	長屋3区 ふれあいサロン	体験	15名
令和6年5月30日	自主活動グループ 代表者	意見交換会、DVD配布	6名
令和6年6月20日	いきいきふれあい 元気クラブ	DVD配布	18名
令和6年6月26日	高齢者元気パワーア ップ講座にて	体力測定、体験	14名
令和6年7月1日	松沢1区 ふれあいサロン	DVD配布 転倒予防教室	15名
令和6年9月3日	糠沢1区 ふれあいサロン	体力測定	8名
令和6年10月1日	糠沢1区 ふれあいサロン	DVD、OS-1配布、説明	9名
令和6年10月15	和田9区 ふれあいサロン	体力測定	9名
令和6年11月1日	和田2区 ふれあいサロン	DVD配布	5名
令和6年12月17日	いきいきふれあい 元気クラブ	体力測定	16名
令和7年3月25日	糠沢1区 ふれあいサロン	体力測定	8名
合計			123名

いきいきふれあい元気クラブ様は令和6年11月20日に令和6年度介護予防推進活動知事賞奨励賞受賞。ラジオ福島や福島民報等の取材など活動が継続できるよう支援を行った。

イ) 転倒予防教室

年 月 日	対 象 者・場 所	人数
令和6年7月2日	いきがいサービスひかり	7名
令和6年7月8日	いきがいサービスひかり	10名
令和6年7月10日	いきがいサービスひかり	3名
令和6年7月11日	いきがいサービスひかり	7名
令和6年8月12日	いきがいサービスひかり(本宮方部合同)	11名
令和6年10月29日	ニコニコロック百歳体操	7名
令和7年1月24日	和田9区ふれあいサロン	10名
令和7年2月6日	いきがいサービスひかり	10名

令和7年2月17日	いきがいサービスひかり	6名
令和7年2月18日	いきがいサービスひかり	4名
令和7年2月19日	いきがいサービスひかり	6名
令和7年2月21日	いきがいサービスひかり	8名
令和7年3月18日	ニコニコロック百歳体操	12名
合計		101名

ウ) 栄養教室

年月日	対象者・場所	人数
令和6年9月5日	スポーツ民謡会	6名
令和6年9月17日	いきいきふれあい元気クラブ	13名
令和7年1月20日	いきがいサービスひかり	9名
令和7年1月21日	いきがいサービスひかり	6名
令和7年1月22日	いきがいサービスひかり	4名
令和7年1月23日	いきがいサービスひかり	5名
令和7年1月24日	いきがいサービスひかり	9名
合計		52名

エ) 口腔教室

年月日	対象者・場所	人数
令和6年6月20日	和田11区	18名
令和6年8月26日	いきがいサービスひかり	10名
令和6年8月27日	いきがいサービスひかり	7名
令和6年8月28日	いきがいサービスひかり	4名
令和6年8月29日	いきがいサービスひかり	7名
令和6年8月30日	いきがいサービスひかり (本宮方部合同)	8名
令和6年9月9日	いきがいサービスひかり	9名
令和6年9月10日	いきがいサービスひかり	7名
令和6年9月12日	いきがいサービスひかり	7名
令和6年9月13日	いきがいサービスひかり (本宮方部合同)	9名
令和6年9月18日	いきがいサービスひかり	5名
令和6年11月25日	リリアフワイアリ	6名
令和7年2月10日	リリアフワイアリ	9名
合計		106名

オ) 出前講座 (再掲を含む)

年月日	講座名	訪問先	人数
令和6年4月21日	フレイル予防講座	本宮市職員OB会	50名
令和6年5月20日	スーパーフード、 はちみつについて	リリアフワイアリ	6名

令和6年6月6日	口腔ケア教室	下田第二住宅住民	13名
令和6年7月1日	転倒予防教室	松沢1区ふれあいサロン	15名
令和6年7月24日	ロコタス、 フレイル予防教室	本宮ふれあい塾	20名
令和6年8月1日	口腔体操教室	下田第二住宅住民	10名
令和6年9月12日	ロコタス、 栄養補助食品講座	下田第二住宅住民	14名
令和6年10月10日	ロコタス、 フレイル予防教室	新生大学	12名
令和6年10月14日	ロコタス、 認知症予防講座	リリアフラワイアリ	7名
令和6年11月28日	認知症予防講座	スポーツ民謡会	4名
令和6年12月6日	ロコタス、 フレイル予防教室	本宮市食事改善推進員	13名
令和7年2月14日	ロコタス、 フレイル予防教室、 マイナ險証について	稲沢新生会	11名
令和7年2月16日	フレイル予防教室、 栄養補助食品	白岩5区ふれあいサロン	14名
令和7年3月6日	ロコタス、 スーパーフードにつ いて	下田第二市営住宅	10名
合計			199名

4、本宮市高齢者元気パワーアップ講座（再掲を含む）

目的：「地域住民が健康で過ごすことができるようなきっかけづくりの機会をつくる」

年月日	講座名	開催場所	人数
令和6年6月26日	いきいき百歳体操+ロコタス ®を使った体力測定会	えぼか1階 健康増進広場	14名
令和6年8月28日	熱中症に気を付けよう ～脱水症について～	えぼか1階 健康増進広場	20名
令和6年10月26日	健康な足で歩こう！ ～フットケアとは～	えぼか1階 健康増進広場	40名
令和6年12月25日	いきいき百歳体操+ロコタス ®を使った体力測定会	えぼか1階 健康増進広場	19名
令和7年2月26日	チョコレートにまつわる “カカオセミナー”	えぼか1階 健康増進広場	46名
合計			139名

5、白沢地区地域包括ケアシステム推進に関する活動

1、移動式カフェ「チルコロカフェ」



地域の方々の新たな集いの場として、地区ごとの公民館の分館を利用して、移動式カフェを開催。介護に関する情報提供や、介護予防の運動、体力測定会を行い、包括の周知・介護予防啓発活動を実施中。「多世代が集える場所」を目標に外部企業の講座の実施など、地域の方のニーズを確認しつつ専門的なアドバイスも行える様実施中。

日時	開催場所	協力団体・講座内容	人数
4月18日	和田分館	くるーる訪問看護：自宅でできる運動方法	13名
5月29日	長屋分館	ウエルシア薬局：サプリメントと薬の飲み合わせ	21名
6月27日	稲沢分館	(株)セリオ：電動カート・電動自転車試乗会	15名
7月26日	松沢分館	くるーる訪問看護：自宅でできる運動方法	8名
8月29日	白岩分館	ウエルシア薬局：サプリメントと薬の飲み合わせ	14名
9月26日	糠沢分館	(株)セリオ：電動カート・電動自転車試乗会	8名
10月16日	和田分館	(株)セリオ：電動カート・電動自転車試乗会	13名
11月21日	長屋分館	(株)セリオ：電動カート・電動自転車試乗会	13名
12月26日	稲沢分館	くるーる訪問看護：自宅でできる運動方法	19名
1月23日	松沢分館	フレアス訪問マッサージ：つぼマッサージ	19名
2月20日	白岩分館	フレアス訪問マッサージ：つぼマッサージ	25名
3月13日	糠沢分館	くるーる訪問看護：自宅でできる運動方法	12名

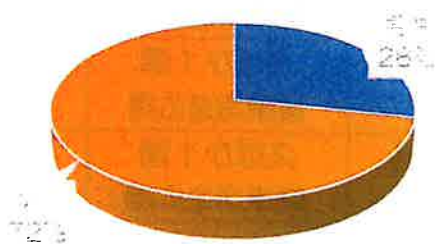
チルコロカフェ来場者数について

開催回数：12回

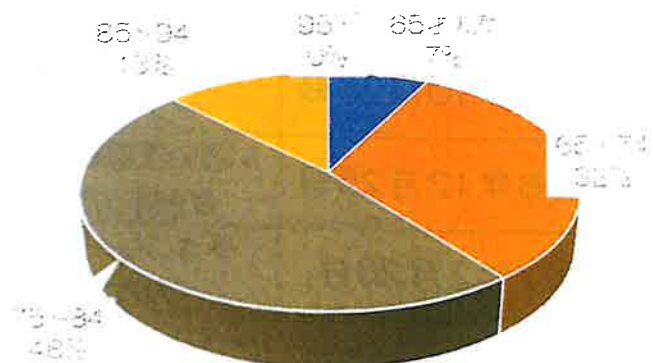
来場者数：180名

講話協力：くるーる訪問看護様 ウエルシア薬局本宮支店様 フレアス在宅マッサージ様 (株)セリオ様

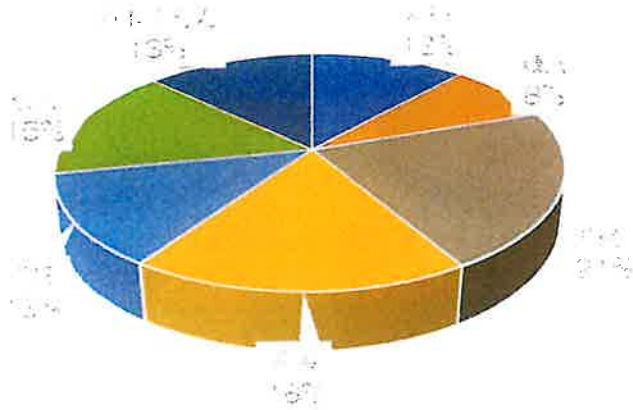
【男女比】



【年齢層】

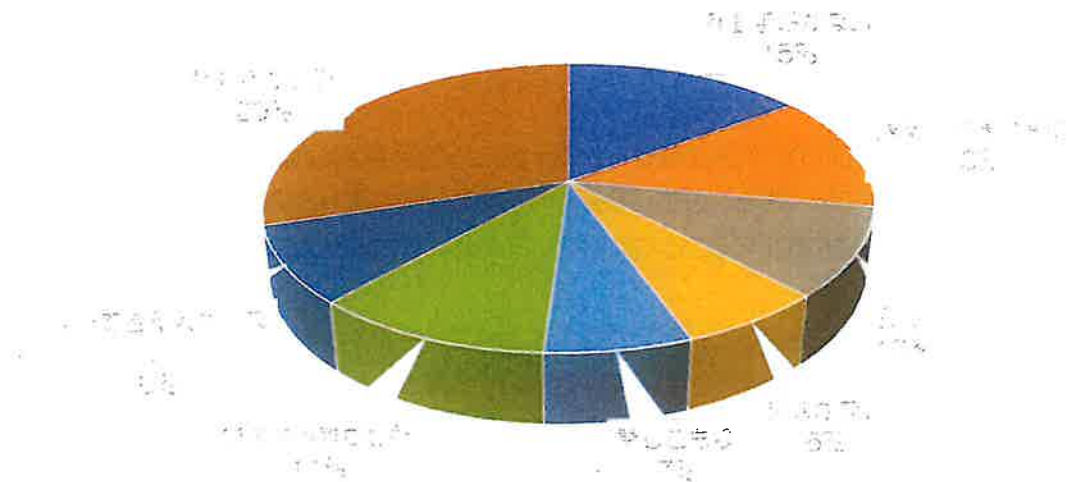


【参加地区別】



【アンケート集計】

Q.これからの生活で、不安に感じる事、困るかもしれない事。



考察：「認知症」に関する不安が最も多く、聞き取った際にも「最近よく聞く」「自分もなると思う」と漠然とした不安があることが分かった。チルコロカフェ参加者を対象としたため、活動的な方が多く「無趣味」「閉じこもり」の項目は少ない傾向にあった。アンケートの手法については直接聞き取ることを行ったため思いを具体的に聞き取ることができた。しかし、参加者が増えると全員に聞き取ることが難しくなるため次年度は改善が必要。

2.オーダーメイド運動処方システム「ロコタスon-line」実績

実施者：実人数186名 延べ実施数280人（令和5年度：231回）

実施回数：23回（令和5年度：26回）

【今年度参加回数比較】

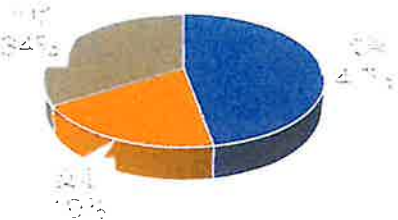


【効果：検証】※今年度2回以上ロコタス実施した方（白沢地区）106名

比較：1回目結果、実年齢と比べ足腰年齢が「高い」「同じ」「低い」で分類し2回目以降の結果と比較



参考：集計結果（106名分）



考察：

定期的に参加されている方の結果を比較すると約半数の方が足腰年齢の低下を防ぐことができている。また、どの比較データでも「悪化」している原因の多くが足腰の痛みの発現もしくは悪化に起因している。数値化することで受診勧奨することもできているため、これ以上の悪化防止につなげることもなっていると思われる。

全体として多くの方に興味を持っていただける「体力測定」をアプリを用いてわかりやすく地域の方に効果を説明できることは誰もが参加しやすく、地域の「介護予防」の意識付けにもつなげることができている。年々参加者数や実施場所も増えているため、今後も継続的に地域で活動していく必要がある。

※今後の検証方法


- 単年度ではなく初回参加と最新の参加の足腰年齢を比較し「参加することで改善したか」で評価する。
- ロコタスを参加したことがない人との比較。

3.地域のイベントなどへ参加

地域包括支援センターの認知度向上、「介護予防」「認知症理解」の推進のため、地域でのイベントなどへ出展。顔の見える関係作りや新しい社会資源の発掘などにつながり、地域包括支援センターの機能の理解や相談のしやすさにつなげることができている。

日時	イベント	概要	参加者
5月25日	子供祭り	本宮市社会福祉協議会主催の「子どもまつり」に安積福祉会として出店。グループ職員に協力をお願いした、福祉のシンボルカラー啓発メッセージや白沢包括・共生事業の紹介を付けた風船をプレゼント「シルバー・オレンジ・青・黄色」の4色を使ったペットボトルプレスレット作成のワークショップを開催。	150名



7月15日	夢まつり	<p>コロナ五類移行後初の開催という事もあり、ワークショップを開催。3～40代の家族連れが多いため、誰でも参加できる内容として、【ロバ隊長をお花紙で飾る】ワークショップを実施。多くの家族に参加していただき、同時にアンケートによる情報収集にもご協力いただくことができた。子育て世代から見て「介護」というものがどのように感じているのかを中心にしたアンケート項目を設定し、将来の不安とその対応法としてどのようなことが望まれているのか、今後も同様のアンケートを取る機会を設け情報収集を行っていく。</p> 	100名
11月10日	健康と福祉祭り	<p>当日は活動に関する展示に加え、活動を紹介する動画、展示物を多くの人に見ていただける様、展示品の中に認知症サポーターマスコットの「ロバ隊長」を飾り探してもらうミニゲームを実施。また、昨年に引き続き、Google フォームを利用したアンケートを実施し、多くの人に来場いただくことができた。昨年度のアンケートと比べ、広報紙の認知度は1%増。カフェさとやまの認知度は13%増加。今後の「チームオレンジ（認知症理解促進のための活動）」「介護予防サポーター（活動ボランティア）」等への参加に関するアンケート調査を合わせて行い今後の活動へとつなげていく取り組みも実施。</p> 	来場 340名～ アンケート 213名
11月11日	出前講座	<p>二本松・本宮地区の人権擁護委員の方向けの出前講座を実施。Kふあーむにおける、あさかホスピタルグループの様々な活動の紹介の中で、しらさわ有寿園居宅と包括と合同で活動の紹介と地域の方に、介護をわかりやすく紹介するための新しいパンフレットについて説明。</p> 	24名

6、その他

- (1) グループホーム運営推進会議
「グループホームみなみ」

年月日	内容
令和6年 6月20日	入居者状況報告 ヒヤリはっと報告 意見交換
令和6年 8月29日	入居者状況報告 ヒヤリはっと報告 意見交換
令和6年 10月31日	入居者状況報告 ヒヤリはっと報告 意見交換
令和6年 12月	書面開催
令和7年 2月28日	入居者状況報告 ヒヤリはっと報告 意見交換

(2) 地域密着型事業所運営推進会議

「しらさわ有寿園デイサービスセンター」

年月日	内容
令和7年 2月25日	新構成員紹介 概要報告

「デイサービス・かなや」

年月日	内容
令和6年 4月23日	運営状況についての報告
令和6年 10月22日	運営状況についての報告

(3) 周知活動

- ①白沢地区における地域包括支援センターの認知度を高め、相談の場として広く利用していただくことを目的に「広報紙」を作成し白沢地区に全戸配布。

第15号	令和6年 5月発行
第16号	令和6年 8月発行
第17号	令和6年 11月発行



第18号

令和7年 2月発行



② 各種チラシの作成・配布

地域包括支援センターの周知活動に合わせ、出前講座の案内やガイドブックなどを作成し配布。介護保険制度、認知症の理解促進や介護予防の啓発のため、配布や講座時に使用している。

講座案内	チルコロカフェ案内	介護ガイドブック

共生事業チルコロ



Kいあーむを拠点に、あさかホスピタルグループ協同で事業を展開しています。
この事業は、多世代や福祉交流、地域とのつながりの中から、人と人がつながる温かさを感じ、「共に生きること」の大切さを、皆で考えることを目的とした活動です。
Kいあーむの自然や人、食、動物などの豊かな資源を生かした多様な取り組みを通して様々な命との「繋がり」や無限に広がる「可能性」、そして「幸せ」を感じるきっかけを提供します。 (チルコロ/イタリア語で「輪」や「循環」といった意味)

【 ころ食堂 】

活動内容：居場所づくり／多世代交流／地域とのつながり

対象者：本宮市近郊の小学生 15名/回

令和6年度実績：実施回数 12回・延べ参加者数 243名

回	日付	活動内容	小学生	活動協力者	合計
1	4月13日	【自然体験・新入職交流】 Kいあーむ探検	13名	調理7名(中学生3名)／福祉会職員7名(新入職5名)	27名
2	4月22日	【多世代交流】 カーサ・コリーナの皆さんと青空会議	9名	コリーナ入居者様5名／調理7名 福祉会職員4名	25名
3	5月11日	【多世代交流】 カーサ・コリーナの皆さんとお花植え	4名	コリーナ入居者様4名／調理2名／福祉会職員3名	13名
4	6月22日	【創作体験】 ペットボトルロケットを作って飛ばそう!	13名	調理6名／福祉会職員3名	22名
5	7月27日	【食育×季節×職人の技】 流しそうめんと天ぷらあげ実演	12名	富士産業様3名／調理・活動サポート4名／本宮 高校性3名	22名
6	8月24日	【資源見学×自然体験】 太陽光パネル探索	9名	アサカサービスセンター1名 調理5名(中学生 3名)／本宮高校生3名	18名
7	9月28日	【地域交流】果樹園見学 地域で頑張るおばあちゃんに会いに行こう!	8名	地域住民様1名 調理5名(中学生2名)／福祉会職員2名	16名
8	10月12日	【自然体験】はじめてのころ食堂 動物との触れ合いとさつまいも掘り	4名	アサカサービスセンター2名 福祉会職員3名	9名
9	11月9日	【子どもたちのリクエスト】お菓子作り ～パティシエさんとクッキーを作ろう!～	11名	カフェブリキイヌ様2名／調理3名 活動サポート2名(中学生)／福祉会職員3名	21名
10	12月21日	【地域交流×食育】 伝統の糰に触れよう～みそ玉づくり～	13名	糰和田屋様1名／活動サポート2名(中学生) 調理5名／福祉会職員2名	23名
11	1月22日	【地域交流】 けん玉に挑戦!地域のけん玉名人と一緒に!	11名	地域住民様1名／調理7名／福祉会職員3名	22名
12	2月22日	【食育×子どもたちのリクエスト】 飾り巻き・握り寿司体験	13名	富士産業様2名／活動サポート・調理6名(中学生 2名)／福祉会職員4名	25名



多世代交流
(Kいあーむ内花壇交流)



地域交流
(果樹園見学)



食の体験
(太巻き・握り寿司体験)



地域の伝統に触れる
(みそ玉作り)

【 「共に生きる」を考える活動 】

活動内容：福祉に触れる／自然や動物との関わり／地域とのつながり／仕事に触れる

対象者：未就学児～大学生、社会人、高齢者、企業まで県内外を問わず

実績：実施回数4回・延べ参加者数162名

回	日付	事業名	活動内容	参加者	活動協力者	合計
1	5/25	本宮市社会福祉協議会主催 「子どもまつり」	福祉のシンボルカラーを知ろう 「ペットボトルプレスレットづくり」	100名	白沢包括支援センター 佐藤直之 AM、小藤知子、桑原克哉	103名
2	10/30	たむら支援学校	職場体験	中学生5名	アサカサービスセンター 渡邊和人 C、作山圭吾、草野翔、大木功士、橋本淳平、佐野幸利 安積愛育園 作田美穂 C	12名
3	11/11	福島人権擁護委員研修会	委員の資質向上の研修会 「地域共生社会の実現に向けて～あさかホスピタルグループの取り組み～」 講話・活動紹介・施設見学	18名	アサカサービスセンター 青木瑠依子社長、渡邊和人 C 安積愛育園 作田美穂 C アイ・キャン 三浦かずみ 安積福祉会 佐藤直之 AM、小藤知子、桑原克哉、香野直樹 C、斎藤真弓 L、角皆知宏 L	28名
4	12/24	本宮市教育委員会スクールソーシャルワーカー事業 長期休みのこどもの居場所づくり「にじいろひろば」	①はっしのKふぁーむクイズ ②Kふぁーむ散策・動物触れ合い ③Kふぁーむリースづくり	小学生13名 保護者1名 市教育委員会3名	アサカサービスセンター 作山圭吾、橋本淳平	19名



福祉を地域に伝える啓発活動
(本宮市子どもまつり)



地域共生社会の実現に向けて
(福島人権擁護委員研修会)



Kふぁーむで仕事に触れよう
(たむら支援学校職場体験)



長期休みのこどもの居場所づくり
(本宮市教育委員会主催事業)

